

AJUNTAMENT DE SELVA



**PROPOSTA D'ORDENACIÓ D'UN SISTEMA
GENERAL D'INFRASTRUCTURES I EQUIPAMENTS
DE RECOLLIDA MUNICIPAL DE RESIDUS (PUNT
VERD) A SELVA, SEGONS EL DL9/2020**

Març de 2021

(V.AI/210308)

**ESTUDI AMBIENTAL ESTRATÈGIC
(SIMPLIFICAT)**

TAULA DE CONTINGUT

1	ANTECEDENTS	5
1.1	Introducció	5
1.2	Planejament	5
1.3	La recollida de residus municipal	8
1.3.1	Dades generals	8
1.3.1.1	Població	8
1.3.1.2	Es sistema de recollida de residus	8
1.3.1.3	Recollida de residus al 2019	10
•	Recollida de residus al 2020	11
1.3.1.4	Evolució de la recollida (2017-2020)	12
2	OBJECTE I JUSTIFICACIÓ DE LA MODIFICACIÓ	14
2.1	Objecte de la modificació. Una modificació oportuna i convenient	14
2.2	Justificació de la modificació	14
2.3	Alternatives viables estudiades	15
2.4	Anàlisi de les alternatives	15
2.4.1	Efectes de la alternativa 0	15
2.4.2	Efectes de la alternativa 1	15
2.4.2.1	Ubicació dins sòl urbà o àrea de transició	15
2.4.2.2	A una distància màxima 1.000m. nucli urbà de Selva	17
2.4.2.3	A 200m. de les carreteres principals	19
2.4.2.4	Zones no arbòries que configurin masses forestals (evitar zones ZAR - Alt risc incendi)	20
2.4.2.5	Pendent menor del 10%	21
2.4.2.6	Minimitzar el possible impacte dins el Paisatge	21
2.4.3	Conclusió de les alternatives	22
2.5	Descripció de la solució adoptada	24
2.5.1	Ubicació	24
2.5.2	Població	26
2.5.3	Connexió	27
2.5.4	Topografia	28
2.5.5	Paisatge	29
2.5.6	Altres afeccions	32
2.5.6.1	Delimitació del sòl urbà de Selva	32
2.5.6.2	El catàleg de Patrimoni	32
2.5.6.3	Pla territorial Insular de Mallorca	32
2.6	Compliment del 9/2020	34
2.7	Condicions per a la implantació	35
2.8	Descripció de les instal·lacions	37
2.9	Justificació legal del contingut de la modificació	39
2.9.1	Legislació estatal.	39
2.9.2	Legislació autonòmica	40
2.9.3	Pla territorial Insular de Mallorca i PDSGRUM	40
3	CARACTERITZACIÓ DE LA SITUACIÓ DEL MEDI AMBIENT ABANS DEL DESENVOLUPAMENT DEL PLA O PROGRAMA EN L'ÀMBIT TERRITORIAL AFECTAT.	41
3.1	Atmosfera	41
3.2	Geologia i Geomorfologia	41
3.3	Edafologia	42
3.4	Usos del sòl	42
3.5	Hidrografia	42
3.6	Vegetació i Fauna	44
3.7	Paisatge	44
3.8	Espais Naturals i hàbitat	44
3.9	Patrimoni Cultural i etnogràfic	45
4	EFACTES PREVISIBLES	47

4.1	Accions	47
4.2	Factors ambientals	47
4.3	Detecció i descripció d'efectes ambientals	48
4.3.1	Efectes negatius	48
4.3.2	Efectes positius	49
4.4	Efectes previsibles sobre els plans sectorials i territorials concurrents	50
5	MESURES PREVENTIVES, CORRECTORES O COMPENSATÒRIES	51
6	DESCRIPCIÓ DE LES MESURES PREVISTES PER AL SEGUIMENT AMBIENTAL DEL PLA	52
7	CONCLUSIONS.	53

1 Antecedents

1.1 Introducció

El municipi de Selva, després de varis intents de tramitació, no disposa a dia d'avui d'una instal·lació pròpia de Deixalleria o Parc Verd municipal, pel que incompleix la normativa ambiental sobre gestió de residus vigent actualment. Per tant, **cal dur a terme urgentment la construcció d'un Punt verd.**

Selva té implantat un sistema de recollida selectiva dels residus sòlids urbans mancomunat (Mancomunitat des Raiguer) amb els següents municipis: Alaró, Binissalem, Búger, Campanet, Consell, Lloseta, Mancor de la Vall i Santa Maria del Camí.

Segons es desprèn de l'**informe de la Mancomunitat del Raiguer**, amb data de novembre de 2019, fa 12 anys que es va posar en funcionament la recollida selectiva de residus porta a porta al casc urbà del municipi, on els domicilis dipositen segons un calendari setmanal les diferents fraccions (matèria orgànica, envasos lleugers, envasos de vidre, paper/cartró i rebuig) davant del seu domicili al casc urbà.

L'Ajuntament no disposa del servei de Deixalleria o Parc Verd, sinó que hi ha contenidors de les 5 fraccions de recollida al carrer per a tota la gent de la zona de rústic del municipi.

Els contenidors al carrer representen un punt de fuga del sistema de recollida selectiva, aquest fet també suposa una dificultat per poder gestionar els residus especials que per la seva tipologia no es poden recollir porta a porta en contenidors al carrer.

Els darrers anys s'han anat movent de lloc les àrees d'aportació amb contenidors a la via pública de manera que s'han concentrat amb un àrea d'aportació per nucli, excepte Binibona, que actualment no té punt d'aportació. Aquestes àrees son molt problemàtiques, hi ha constantment abocaments de residus impropis, això s'atribueix principalment a la combinació entre l'alta proporció de veïns que resideixen a fora vila respecte els dels cascs urbans combinat amb la falta d'un Parc Verd condicionat per poder dur-hi els residus especials, perillosos o que no formen part de les 5 fraccions de recollida selectiva: voluminosos, aparells electrònics, piles, pots de pintura, fitosanitaris, fluorescents, restes de poda, ferralla, pneumàtics, peces grans de poliestirè expandit, oli mineral, etc. A l'anterior se li afegeix que per molts veïnats de les zones urbanes és més fàcil anar als contenidors sense separar la orgànica que fer servir la recollida porta a porta. La orgànica representa al voltant d'un 40% en pes dels residus municipals i si no es separa bé s'ha d'incinerar amb els conseqüents costos econòmics i ambientals. Finalment cal destacar que aquestes zones no es troben ni tancades ni vigilades.

Arran de l'aprovació del **Decret llei 9/2020**, de 25 de maig, de mesures urgents de protecció del territori de les Illes Balears **s'estableix un procediment urbanístic extraordinari per a l'ordenació de sistemes generals d'infraestructures i equipaments, i més concretament per a l'execució de Punts Verds municipals, el que suposa una oportunitat per implantar el punt verd municipal.**

1.2 Planejament

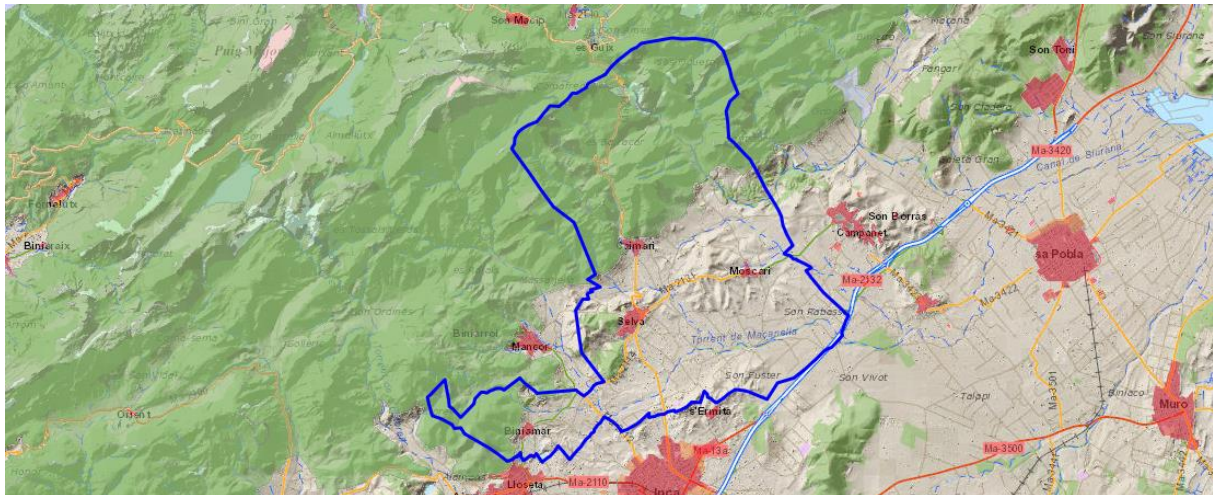
El planejament municipal vigent és:

- **Delimitació de sòl urbà (PDSU)** del terme municipal de Selva (BOIB Núm. 103 de 6 de juny de 2020).

- **Catàleg d'elements i espais protegits** del terme municipal de Selva (BOIB Núm. 103 de 6 de juny de 2020).

Així mateix son d'aplicació les següents normatives:

- Llei 6/1997, de 8 de juliol, del sòl rústic de les Illes Balears (BOCAIB núm. 88, de 15 de juliol de 1997; correcció d'errades BOCAIB núm. 89, de 17 de juliol de 1997)
- Llei 6/1999, de 3 d'abril, de les directrius d'ordenació territorial de les Illes Balears i de mesures tributàries
- Llei 12/2017, de 29 de desembre, d'urbanisme de les Illes Balears
- Pla Territorial Insular de Mallorca. Text consolidat 02/2011
- Reglament general de la Llei 2/2014, de 25 de març, d'ordenació i ús del sòl, per a l'illa de Mallorca
- Llei 12/2017, de 29 de desembre, d'urbanisme de les Illes Balears
- Pla Territorial Insular de Mallorca. Text consolidat 02/2011



Imatge 1. Municipi de Selva

Selva **no disposa d'un Pla de residus municipal** aprovat tot i que la **Llei 22/2011 de residus i sòls contaminant** (BOE nº181, de 29/07/2011), ja estableix la competència municipal (Art.12) pel que fa a la gestió de residus i la obligatorietat en la recollida, transport i tractament correcte d'aquest.

La **Llei 8/2019 de Residus i Sòls contaminats de les Illes Balears** (BOIB núm. 23, de 21 de febrer de 2019), exposa l'obligatorietat de disposar de forma individual o mancomunada d'una deixalleria municipal abans de 24 mesos, és a dir de maig de 2021:

Article 31. Deixalleries municipals

Obligatòria per a tots els municipis, de forma individual o mancomunada.

S'ha d'incloure en els instruments de planejament urbanístic.

Gratuïta pels ciutadans per a residus perillosos i no perillosos domiciliaris. Ordenances poden preveure l'ús per comercials i/o industrials amb possibilitat de cobro de taxes.

Han de complir prescripcions tècniques i comptar amb autorització Govern.

Ajuntament ha de regular normes de funcionament a través d'ordenances.

De forma individual o mancomunada han de preveure la preparació per a reutilització de RAEEES, tèxtils, mobles.

S 'ha de donar compliment abans de 24 mes os (DT 5).

Segons el **Pla Director Sectorial de Residus No Perillosos de l'Illa de Mallorca** (BOIB Núm. 81 de 18 de juny de 2019) en endavant simplement **PDSRNP**, els municipis han de garantir el servei de deixalleria als seus habitants:

Article 21. Xarxa de deixalleries municipals

Tots els municipis han de garantir el servei de deixalleria als seus ciutadans, ja sigui de forma independent o mancomunada, per a la recepció, emmagatzematge selectiu i preclassificació de productes usats destinats a la reutilització de residus municipals en espera de tractaments posteriors, com la preparació per a la reutilització, la valorització i l'eliminació.

Les deixalleries s'han de preveure en els respectius instruments de planejament urbanístic, havent de complir amb les prescripcions tècniques que siguin aprovades pel Govern de les Illes Balears i comptar amb les autoritzacions previstes per la normativa sectorial en matèria de residus.

3. Correspondrà als municipis, o als ens en què hagin delegat, regular les normes de funcionament de les deixalleries a través de les ordenances corresponents.

Segons el **PDSRNP** en el seu article 7 es determina que els residus urbans recollits al municipi de Selva es destinaran a l'estació de transferència **Centre nº 3**

Amb l'aprovació del **Decret llei 9/2020**, de 25 de maig, de mesures urgents de protecció del territori de les Illes Balears s'obre un procediment urbanístic extraordinari per a l'ordenació de sistemes generals d'infraestructures i equipaments per a la implantació d'activitats de recollida municipal de residus (punts verds). **Aquesta és una oportunitat per resoldre la mancança històrica del punt verd municipal.**

1.3 La recollida de residus municipal

A partir de les dades obtingudes per part de l'Ajuntament i de la Mancomunitat del Raiguer (informe amb data de novembre de 2019), s'extreuen les següents conclusions i dades.

La gestió dels residus suposa un cost molt important als municipis, ja que representa una part molt important del pressupost municipal. Una bona gestió, a més del compliment normatiu i de totes les millores ambientals, també en molts de casos va associat a una millora econòmica associada a una millor eficiència del sistema. En aquest cas el sistema de recollida és mancomunat i representa un cost anual fixe pel municipi. El marge que té Selva per a millorar és al que representa la gestió dels residus recollits.

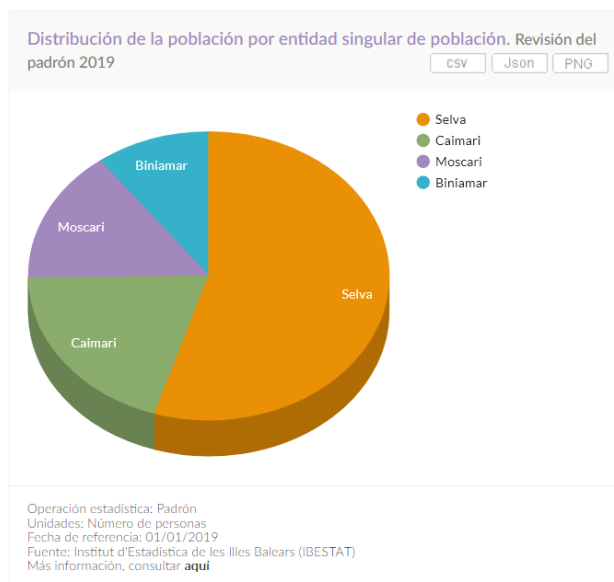
Actualment al municipi de Selva hi conviuen dos sistemes de recollida, per una banda el porta a porta amb el seu cost de recollida i el sistema de contenidors al carrer, que du com a conseqüència una baixa eficiència del sistema porta a porta. Això fa que la quantitat de residus que es recull és molt elevada i amb un percentatge de reciclatge molt baix. També a més dels residus que es recullen porta a porta, cal destacar l'increment de les hores de feina de la brigada per netejar els abocaments que es produeixen, així com el cost elevat de la gestió d'altres residus que es troben a aquests.

1.3.1 Dades generals

1.3.1.1 Població

La població municipal a data de 2019 és de 4.014 habitants (lbestat). La major part de població es concentra als nuclis de Selva i Caimari. Moscari, Biniamar i el nucli rural de Binibona

Entitat, nucli i disseminat	HABITANTS
07058 SELVA	4.014
070580001 Biniamar	413
- 07058000101 Biniamar	330
- 07058000199 Disseminat	83
070580002 Caimari	800
- 07058000201 Caimari	703
- 07058000299 Disseminat	97
070580003 Moscari	600
- 07058000301 Moscari	357
- 07058000399 Disseminat	243
070580004 Selva	2.201
- 07058000401 Selva	1.748
- 07058000499 Disseminat	453

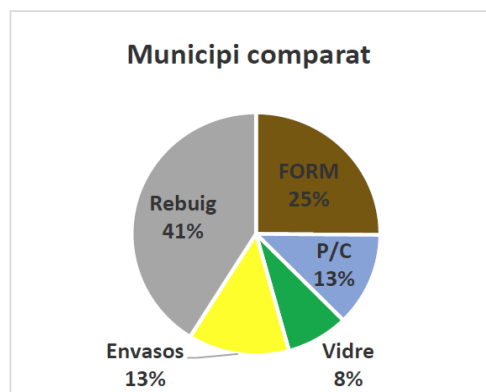
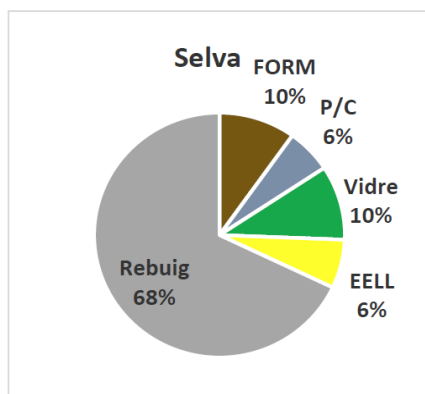


Font lbestat 2019

1.3.1.2 Es sistema de recollida de residus

A continuació es desglossa el cost i la quantitat de residus que té el municipi de Selva respecte a la gestió de residus al 2018, respecte a un altre municipi de població similar de la Mancomunitat, amb el mateix sistema de recollida amb parc verd i sense contenidors al carrer:

Any 2018	Kg de rebuig	Cost Incineració TIRME	Kg de reciclables	Ingressos SIGs
Selva	1.056.597	146.912,49 €	498.417	50.245,02 €
Municipi amb Parc verd i sense contenidors al carrer	482.695	67.112,91 €	691.843	76.944,62 €



A les figures anteriors, es pot observar la diferència de quilos de rebuig recollits als dos municipis, amb el respectiu cost de tractament, així com la quantitat de residus reciclables recollits que suposen un ingrés positiu (fraccions d'envasos lleugers, paper i envasos de vidre). Cal destacar que la matèria orgànica, tot i que té un pes important, en aquests moments no té un cost directe ni ingressos associats a la seva recollida.

Segons aquesta comparativa, Selva es pot estalviar uns 79.800€ del cost de tractament de la fracció rebuig i podria incrementar els seus ingressos uns 26.699,61€. En total, sols amb aquestes 5 fraccions podria tenir un estalvi total de **106.499,19€**, quasi una tercera part del cost que té actualment l'ajuntament.

Si ens anéssim a implementar un **pagament per generació**, aquest estalvi es veuria incrementat per l'augment dels residus reciclables així com davallaria la quantitat de rebuig recollit ja que s'augmentaria la separació de matèria orgànica. Amb el total dels residus generats al municipi Selva, suposaríem un 20% de rebuig total, un 40 % de matèria orgànica i 40 % de residus reciclables (envasos lleugers, paper i envasos de vidre).

En aquest cas Selva es podria estalviar fins a un 82.892,93 € del cost de tractament de la fracció rebuig i incrementaria els seus ingressos uns 54.264,58 € aproximadament. En total, implementant el sistema de pagament per generació es podria estalviar aproximadament uns **137.157,51 €**. Aquest càlcul és orientatiu i els resultats d'aquests sistema es troben lligats al tipus d'implementació, la gestió que es faci al municipi i el seguiment amb campanyes de conscienciació de la població.

Pel que fa al manteniment de les àrees d'aportació, actualment Selva hi destina jornades de la pròpia brigada per netejar, recollir tots els residus que es troben fora dels contenidors, així com recollir tots aquests residus perillosos i que no hi corresponen. Aquestes jornades de feina suposen un cost anual a l'ajuntament de 36.000€. Si hi hagués un parc verd al municipi, ja no caldrien les àrees d'aportació i aquests punts d'abocament no apareixerien, de forma que la brigada municipal podria dedicar aquestes jornades a un altre tasca. Aproximadament es veuria reduït un 75% les hores que ara mateix hi dediquen. Cal destacar que als sistemes de recollida porta a porta sempre hi ha una petita quantitat d'abocaments de bosses incorrectes que s'ha de tenir en compte.

Un parc verd ha de tenir vigilància completa amb operaris, aquests poden ser personal de l'ajuntament, personal extern o bé aprofitar subvencions o altres tipus de projectes per tal fi. Per tant, és un cost que s'ha de tenir en compte però que dependrà de la gestió que en vulgui fer l'ajuntament en el moment d'executar-ho.

A més de les cinc fraccions de recollida porta a porta, els habitants de Selva no tenen un lloc on dur la resta dels residus domèstics com són els Voluminosos, RAEEs, residus perillosos, etc. Això moltes vegades provoca que es produeixin abocaments d'aquests residus vora dels contenidors sense cap cura. En aquests casos la brigada ho recull i ho dur a un emplaçament municipal (el ciutadà no hi té accés) on ho recull un gestor autoritzat.

Actualment el cost d'aquests residus, al tenir una recollida incontrolada, és elevat. Amb un parc verd aquests residus es gestionen de forma separada, es troben controlats a més de que s'incentiva la reutilització per part dels usuaris, fet que redueix els residus que posteriorment es recullen per a ser reciclats.

1.3.1.3 Recollida de residus al 2019

AQUÍ
RECICLAM
RECOLLIDA SELECTIVA
PORTA A PORTA



RESUM RECOLLIDA SELECTIVA PORTA A PORTA I IGLÚS (kg)									
MUNICIPI DE SELVA 2019									
MES	FORM	PAPER PaP	PAPER IGLÚ	VIDRE Pa P	VIDRE IGLÚ	ENVASOS Pa P	ENVASOS IGLÚ	REBUIG	TOTAL
GENER	10.794	5.317	3.568	8.115	6.058	5.541	3.061	79.258	121.712
FEBRER	10.630	3.717	2.535	6.127	4.857	3.740	1.676	79.606	112.887
MARÇ	12.685	2.703	2.761	4.904	5.029	5.139	2.581	97.206	133.007
ABRIL	13.532	3.400	3.650	5.708	5.524	4.589	3.442	101.533	141.378

	MAIG	JUNY	JULIOL	AGOST	SETEMBRE	OCTUBRE	NOVEMBRE	DESEMBRE	TOTAL
	15.181	18.439	16.462	18.527	16.190	15.928	11.049	13.076	172.492
	4.469	4.255	5.459	4.240	4.473	6.061	3.714	4.300	52.105
	5.197	3.804	4.659	4.459	4.291	4.547	2.664	4.501	46.636
	6.957	7.464	7.374	7.808	6.994	6.906	6.140	7.284	81.782
	3.788	6.455	8.414	10.152	7.513	6.131	4.853	4.558	73.332
	6.226	7.219	6.508	9.200	7.205	6.618	8.751	6.178	76.915
	2.816	3.192	5.126	4.894	4.256	4.348	3.192	3.493	42.077
	104.674	95.418	111.024	104.014	101.199	90.372	94.025	82.570	1.140.899
	149.309	146.246	165.026	163.294	152.122	140.910	134.388	125.958	1.686.239
	172.492	98.741	155.114	118.992	1.140.899				
	10,23%	5,86%	9,20%	7,06%	67,66%				
	545.339				1.140.899				
	32,34%				67,66%				

PORTA A PORTA I CONTENIDORS (SENSE IGLÚS)

TOTAL	FORM	CARTRÓ PaP	VIDRE PaP	ENVASOS PaP	REBUIG	Total sense iglús
172.492	52.105	81.782	76.915	1.140.899		1.524.193
383.294						
25,15%					74,85%	

Revisió INE 1/01/18 habitants	3.981
kg/ hab x dia	1,16
kg rebuig/ hab x setmana	8,12

- Recollida de residus al 2020

AQUÍ
RECICLAM
RECOLLIDA SELECTIVA
PORTA A PORTA



RESUM RECOLLIDA SELECTIVA PORTA A PORTA I IGLÚS (kg)									
MUNICIPI DE SELVA 2020									
MES	FORM	PAPER PaP	PAPER IGLÚ	VIDRE Pa P	VIDRE IGLÚ	ENVASOS Pa P	ENVASOS IGLÚ	REBUIG	TOTAL
GENER	16.347	4.192	3.172	6.353	5.987	8.186	2.558	74.711	121.505
FEBRER	13.840	3.660	2.916	6.472	3.881	5.961	3.179	61.780	101.689
MARÇ	19.918	4.979	2.615	9.250	5.484	7.749	3.486	69.628	123.111
ABRIL	23.482	4.317	2.743	6.598	3.112	7.645	2.698	74.920	125.514
MAIG	16.974	3.370	3.700	6.196	4.625	5.552	3.410	80.282	124.108

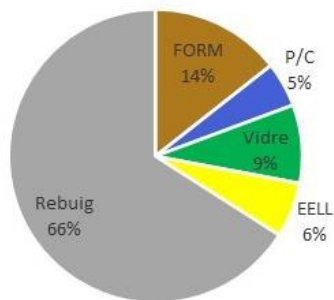
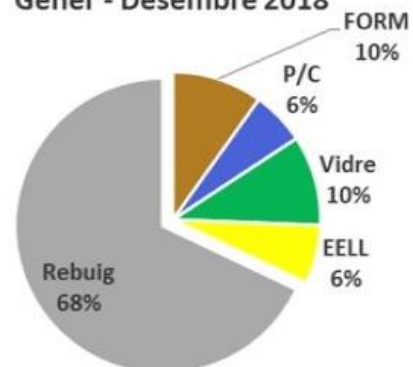
JUNY									0	
JULIOL									0	
AGOST									0	
SETEMBRE									0	
OCTUBRE									0	
NOVEMBRE									0	
DESEMBRE									0	
TOTAL	90.561	20.517	15.146	34.869	23.089	35.093	15.331	361.320	595.926	
	90.561	35.663	57.958	50.424				361.320		
	15,20%	5,98%	9,73%	8,46%				60,63%		
	234.606							361.320		
	39,37%							60,63%		

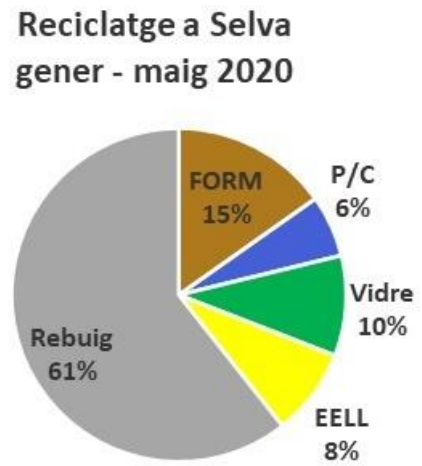
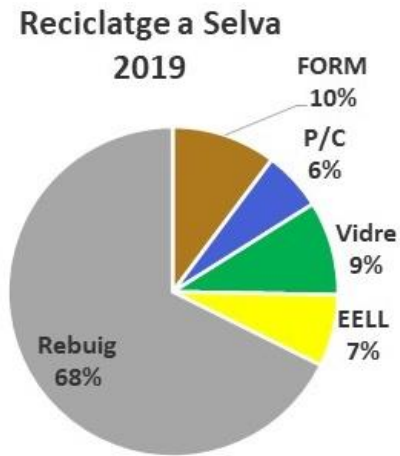
PORTA A PORTA I CONTENIDORS (SENSE IGLÚS)

TOTAL	FORM	CARTRÓ PaP	VIDRE PaP	ENVASOS PaP	REBUIG	Total sense iglús
90.561	20.517	34.869	35.093	361.320		542.360
181.040						
33,38%					66,62%	

Revisió INE 1/01/19 habitants	4.014
kg/ hab x dia	0,98
kg rebuig/ hab x setmana	6,84

1.3.1.4 Evolució de la recollida (2017-2020)

Reciclatge a Selva
Gener-Desembre 2017Reciclatge a Selva
Gener - Desembre 2018



2 Objecte i justificació de la modificació

2.1 Objecte de la modificació. Una modificació oportuna i convenient

L'objecte de la modificació és el **d'ordenació d'un sistema general d'infraestructures i equipaments de recollida municipal de residus (Punt verd) a Selva, segons el DL 9/2020.**

L'**oportunitat** per afrontar ara l'ordenació d'un sistema general prové de les normatives supramunicipals que estableix l'obligatorietat de disposar de forma individual o mancomunada d'una deixalleria municipal abans de maig de 2021 (**Llei 8/2019 de Residus i Sòls contaminats de les Illes Balears**) i de l'obligació municipal de garantir el servei de deixalleria als seus habitants (**Pla Director Sectorial de Residus No Perillosos de l'illa de Mallorca**)

el **Decret llei 9/2020**, de 25 de maig, de mesures urgents de protecció del territori de les Illes Balears, obre un procediment urbanístic extraordinari per a l'ordenació de sistemes generals d'infraestructures i serveis específics en el seu Article 6, i concretament es refereix a la instal·lació de Punts Verds.

Cal tenir en compte que el municipi de Selva no té planejament general aprovat a data d'avui, tan sols la delimitació de sòl urbà aprovada recentment, fet que fa molt difícil tant la seva ubicació en terrenys urbans consolidats com disposar de terrenys que provinquin de cessions urbanístiques.

La necessitat de disposar d'un punt verd ja s'ha explicat en capítols anteriors, i la superfície que es necessita destinar a aquests usos és d'uns 3.200m².

La **conveniència** l'ordenació d'un sistema general ve justificada davant la problemàtica que existeix actualment amb la recollida de residus en un municipi de 4.014 habitants (IBESTAT 2019), amb una evolució ascendent en aquets darrers anys, juntament amb una població flotant durant la temporada turística (turisme vocacional) que fa que el volum dels residus que es generen vagin augmentant, i per tant sigui molt important la separació i gestió correcte d'aquests.

2.2 Justificació de la modificació

Actualment a les àrees d'aportació es troben els cinc contenidors de recollida selectiva porta a porta, però aquestes no es troben a un espai ben cimentat i delimitat, la qual cosa fa que qualsevol abocament al terra d'aquestes fraccions i d'altres residus més perillosos no permessos, puguin provocar vessaments i contaminar el sòl i les aigües. A més, també provoca crida de plagues, males olors i renous.

El fet de no tenir un parc verd, ara mateix provoca que els abocaments que es produeixen vora els contenidors moltes vegades són de residus perillosos i molt contaminants pel medi, com poden ser olis, pintures i dissolvents, RAEEs amb CFCs, etc.. Si aquests residus no es dipositen en contenidors especial estancs, els seus lixiviats poden arribar al sòl i a la capa freàtica, contaminant les aigües subterrànies que posteriorment seran utilitzades pel consum humà.

És per aquest motiu que es fa palesa la necessitat **ordenació d'un sistema general d'infraestructures i equipaments de recollida municipal de residus (Punt verd) a Selva, segons EL DL 9/2020.**

2.3 Alternatives viables estudiades

Es tracta d'una intervenció especialment concreta que obeeix a unes necessitats molt clares.

Les possibles alternatives a analitzar serien les següents:

- **ALTERNATIVA 0:** Seguir amb el sistema de recollida de residus actual.
- **ALTERNATIVA 1:** Ordenar un sistema general d'infraestructures i equipaments de recollida municipal de residus (Punt verd).

2.4 Anàlisis de les alternatives

2.4.1 Efectes de la alternativa 0

Seguir amb el sistema de recollida de residus porta a porta i mitjançant contenidors amb la problemàtica que això comporta.

2.4.2 Efectes de la alternativa 1

Ordenar un sistema general d'infraestructures i equipaments de recollida municipal de residus (Punt verd) dins una zona ambientalment apta a partir d'un estudi acurat de les variables i seguint la tramitació marcada pel DL 9/2020.

L'oportunitat per afrontar ara l'ordenació d'un sistema general prové de les normatives supramunicipals que estableix l'obligatorietat de disposar de forma individual o mancomunada d'una deixalleria municipal abans de maig de 2021 (**Llei 8/2019 de Residus i Sòls contaminats de les Illes Balears**) i de l'obligació municipal de garantir el servei de deixalleria als seus habitants (**Pla Director Sectorial de Residus No Perillosos de l'Illa de Mallorca**)

A més s'hi afegeix el **Decret llei 9/2020**, de 25 de maig, de mesures urgents de protecció del territori de les Illes Balears, que obre un procediment urbanístic extraordinari per a l'ordenació de sistemes generals d'infraestructures i serveis específics en el seu Article 6, i concretament es refereix a la instal·lació de Punts Verds.

Cal tenir en compte que el municipi de Selva no té planejament general aprovat a data d'avui, tan sols la delimitació de sòl urbà aprovada recentment, fet que fa molt difícil tant la seva ubicació en terrenys urbans consolidats com disposar de terrenys que provinquin de cessions urbanístiques.

La necessitat de disposar d'un punt verd ja s'ha explicat en capítols anteriors.

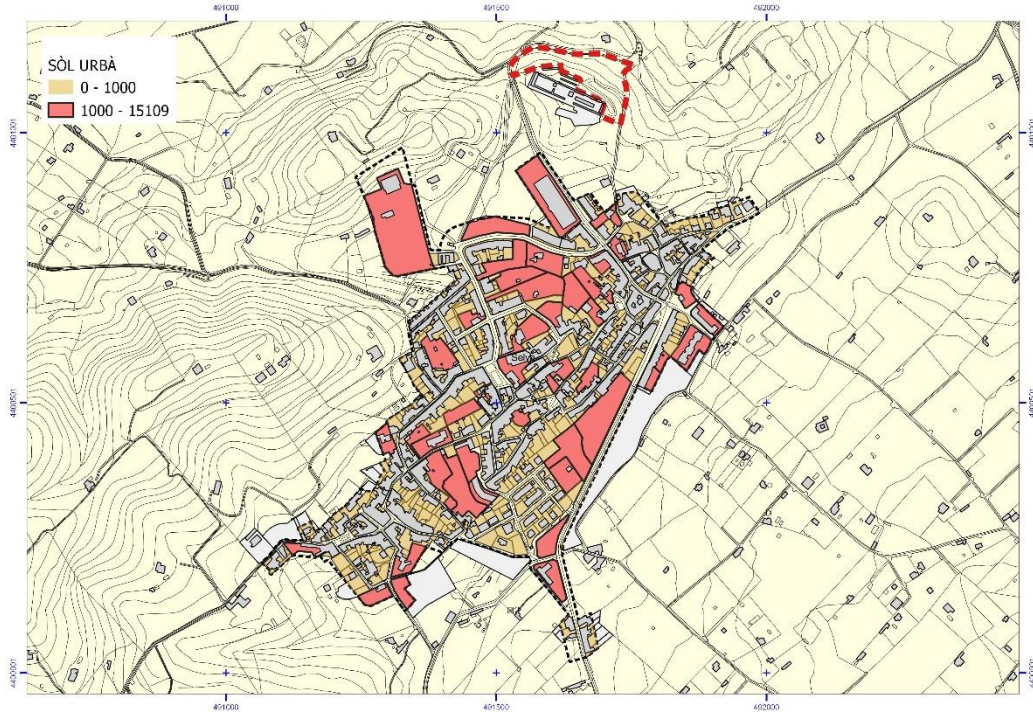
La conveniència l'ordenació d'un sistema general ve justificada davant la problemàtica que existeix actualment amb la recollida de residus en un municipi de 4.014 habitants (IBESTAT 2019), amb una evolució ascendent en aquets darrers anys, juntament amb una població flotant durant la temporada turística (turisme vocacional) que fa que el volum dels residus que es generen vagin augmentant, i per tant sigui molt important la separació i gestió correcte d'aquests.

2.4.2.1 Ubicació dins sòl urbà o àrea de transició

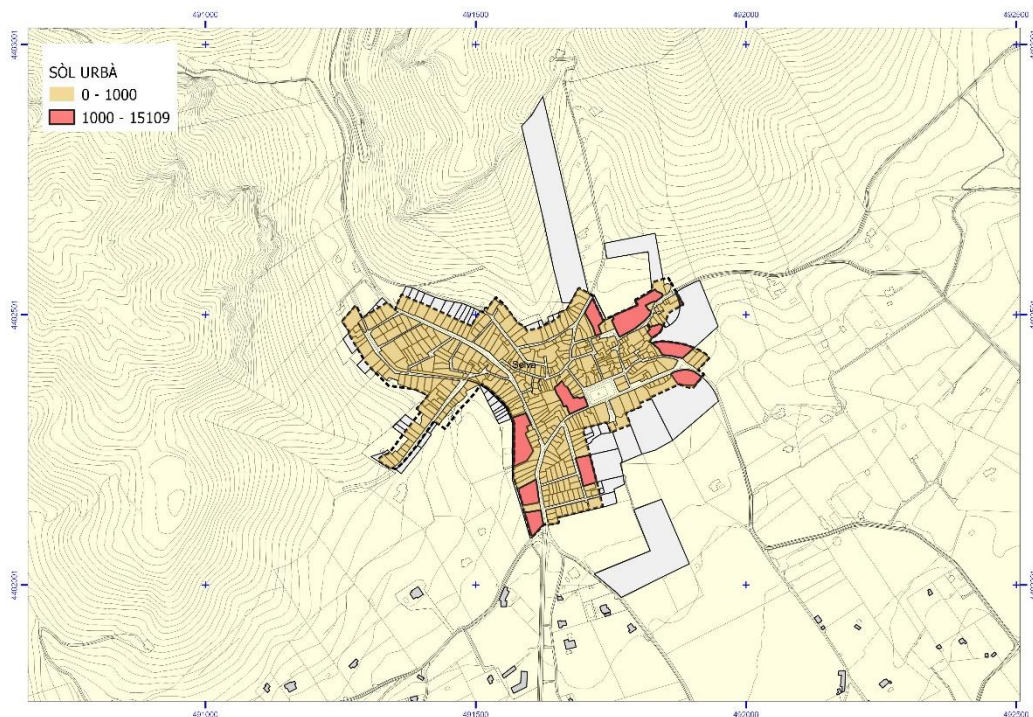
El primer condicionant aplicat seria cercar la possibilitat d'ubicació dins l'entorn urbà o de trànsit (àrea de transició) degut a que les àrees d'aportació es creen per recollir els residus generats en sòl rústic eliminant així els contenidors actualment repartits. Aquestes zones sempre són més entropitzades que la resta de sòl rústic general o protegit pel que ambientalment és més favorable.

La proposta de situar les àrees en el nucli urbà o urbanitzable pareix idònia i així és com el PDSGRUM ho recomana, tot i que estudiada la possibilitat es veu inviable pel fet que no existeix cap parcel·la vacant que compleixi els condicionants i al no existir un Planejament general aprovat tampoc ens trobam cap parcel·la amb qualificació d'Infraestructura per a residus.

S'han analitzat tant els nuclis de Selva com de Caimari.

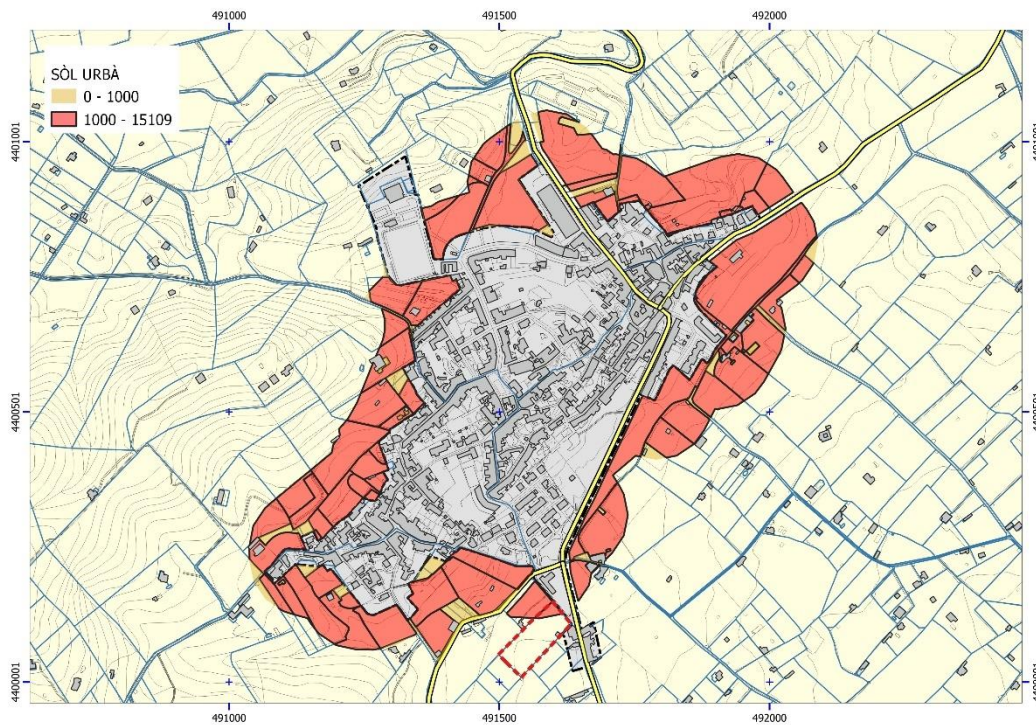


Imatge 2. Mapa del sòl urbà de Selva analitzant la possibilitat d'ubicació de la parcel·la. En vermell parcel·les majors de 1000m². Font: Elaboració pròpia.

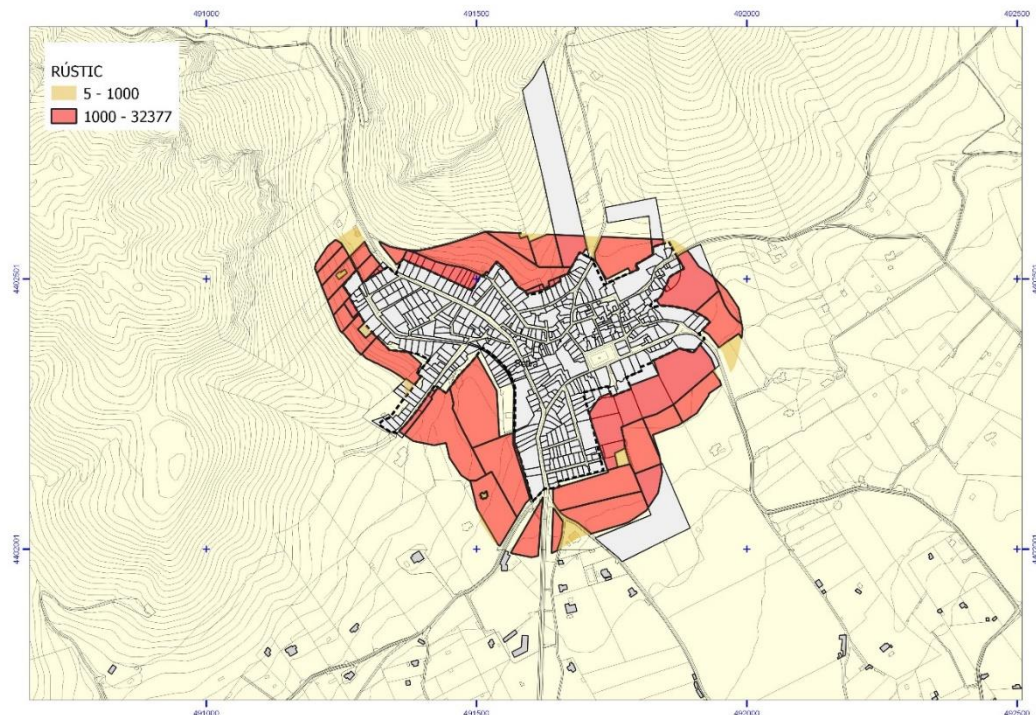


Imatge 3. Mapa del sòl urbà de Caimari analitzant la possibilitat d'ubicació de la parcel·la. En vermell parcel·les majors de 1000m². Font: Elaboració pròpia.

Per tant davant la impossibilitat de trobar una altra parcel·la qualificada per aquest ús s'inclouen les àrees de transició establertes pel Pla Territorial Insular de Mallorca.



Imatge 4. Mapa del sòl urbà de Selva analitzant la possibilitat d'ubicació de la parcel·la dins àrea de transició. En vermell parcel·les majors de 1000m². Font: Elaboració pròpia.



Imatge 5. Mapa del sòl urbà de Caimari analitzant la possibilitat d'ubicació de la parcel·la dins àrea de transició. En vermell parcel·les majors de 1000m². Font: Elaboració pròpia.

A les àrees de transició sí que es comença a detectar possibles parcel·les idònies per a la ubicació del punt verd.

2.4.2.2 A una distància màxima 1.000m. nucli urbà de Selva

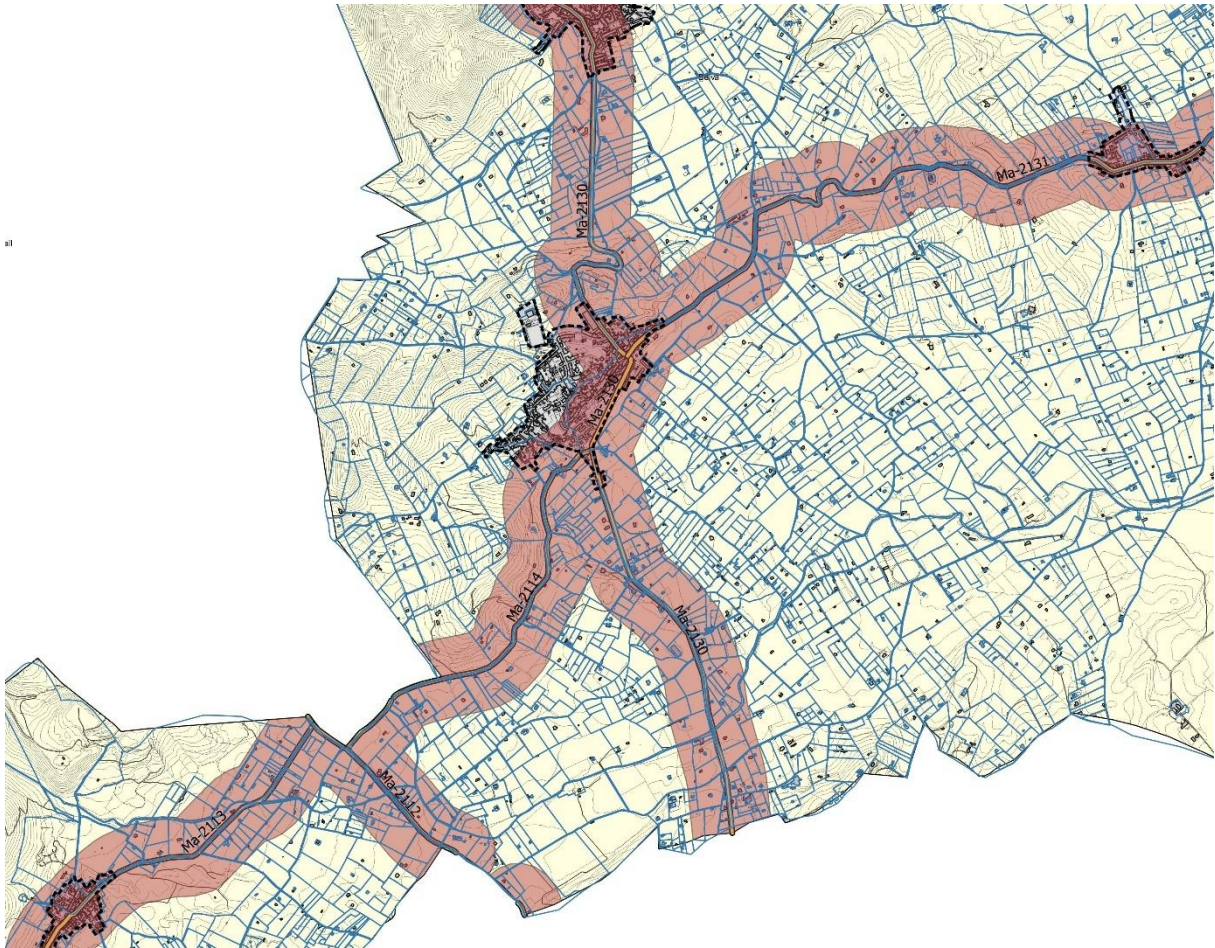
Aquesta variable s'estableix pel fet de que estar proper al nucli urbà fa que millori la mobilitat generada. Essent el nucli de Selva el de major població del municipi i al estar en contacte amb el sòl urbà minimitza el transport rodat. Així s'estableix una distància de 1.000 m. del centre del nucli urbà de Selva. No es tenen en compte la resta de nuclis urbans per tenir un nombre inferior d'habitants.



Imatge 6. Mapa distància 1.000m al centre del nucli urbà de Selva. Font: Elaboració pròpia.

2.4.2.3 A 200m. de les carreteres principals

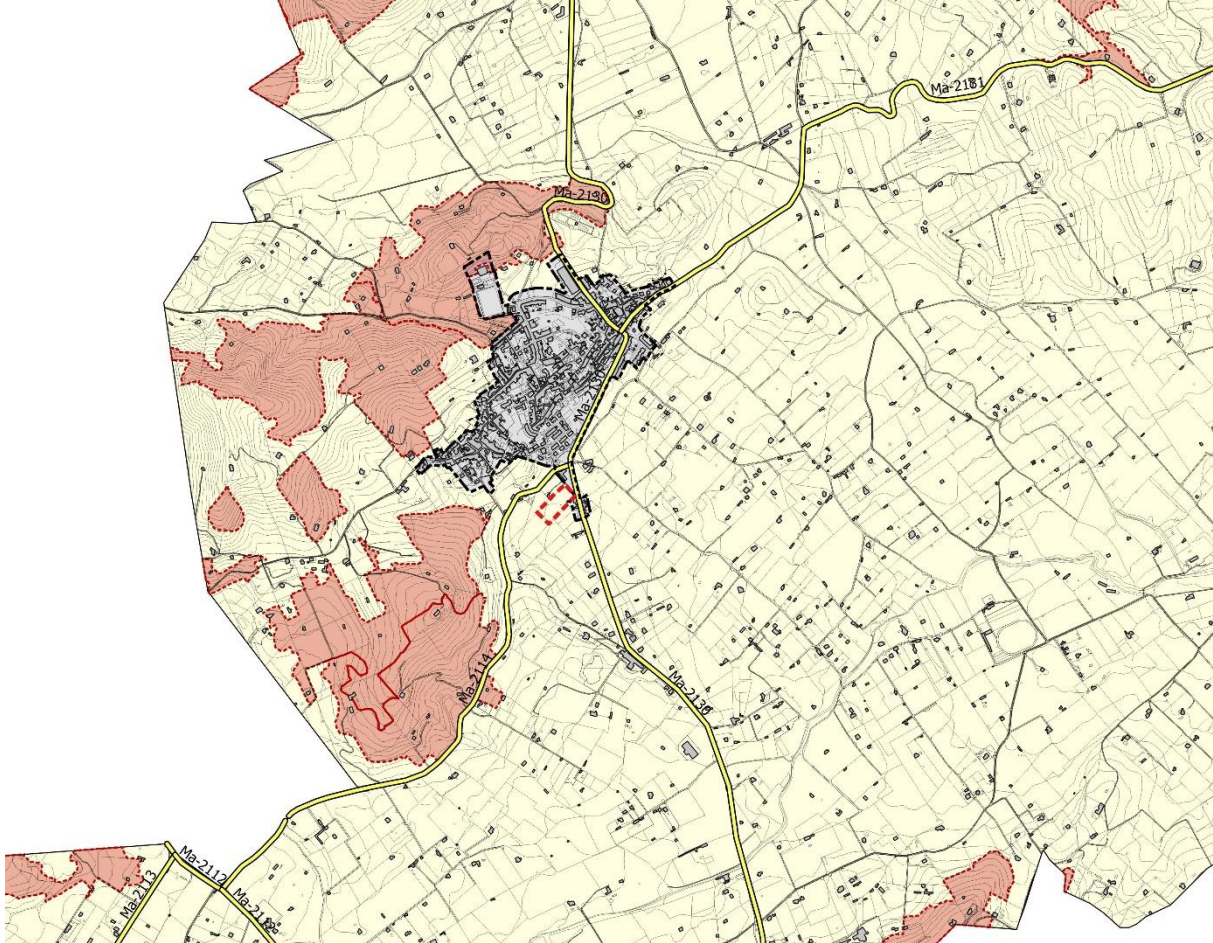
La distància a les vies principals és important en quant a la mobilitat generada en quant a l'ús que se'n fa del punt verd. Per tant s'estableix una distància de 200m. des de les carreteres principals.



Imatge 7. Mapa distància 200 a les carreteres principals. Font: Elaboració pròpia.

2.4.2.4 Zones no arbòries que configurin masses forestals (evitar zones ZAR - Alt risc incendi)

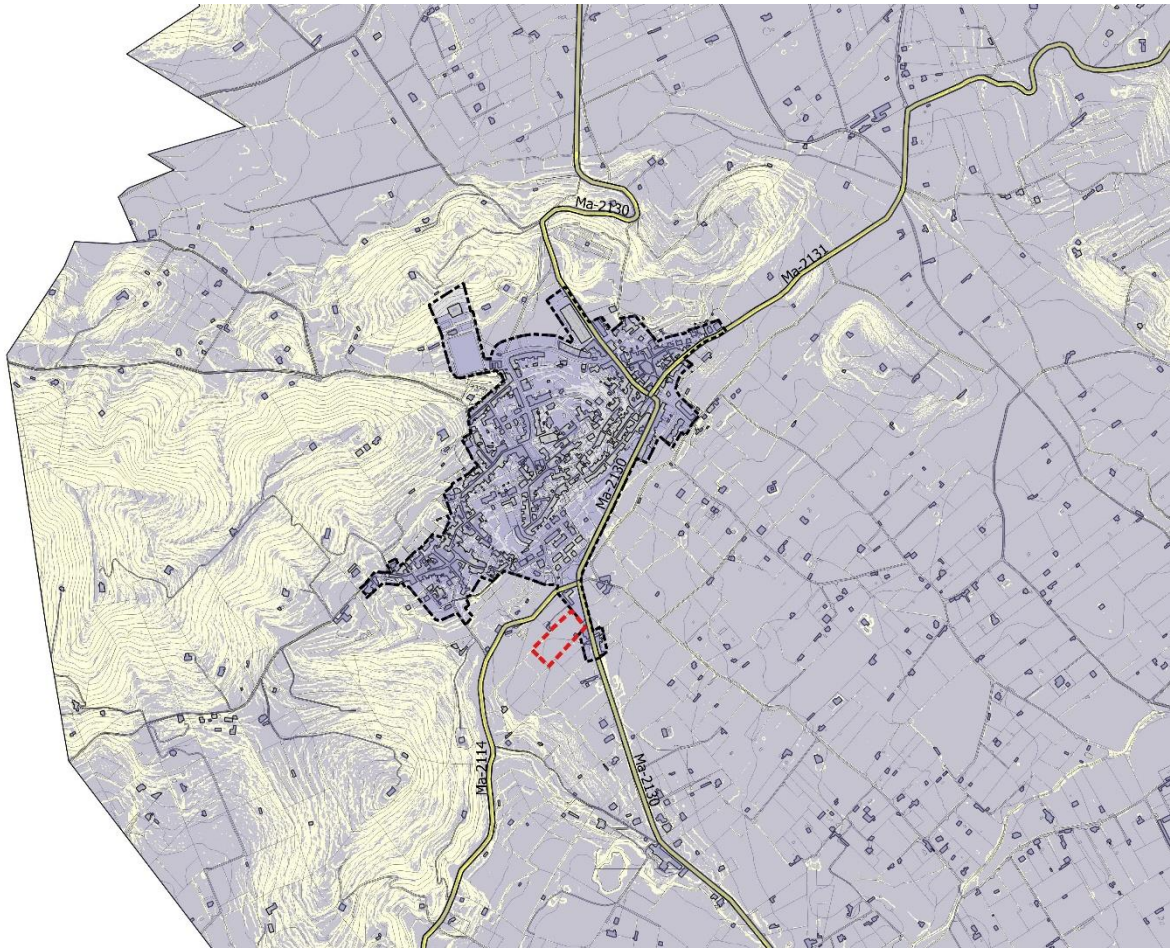
Evitar les zones amb massa forestal també és un avantatge ambiental. El següent mapa recull les zones ZAR d'alt risc d'incendi que coincideixen amb les zones boscoses i on caldria evitar la implantació de les àrees d'aportació.



Imatge 8. Mapa de zones ZAR d'alt risc d'incendi. Font: Elaboració pròpia a partir de cartografia ZAR – CAIB

2.4.2.5 Pendent menor del 10%

S'analitzen les zones amb pendent inferior al 10% al ser zones on es més fàcil ubicar el punt verd i alhora tenen menor impacte visual. Igualment alhora d'executar l'obra apareixen menys moviments de terres per adaptar-se al terreny.



Imatge 9. En blau les zones amb pendent menor del 10%

2.4.2.6 Minimitzar el possible impacte dins el Paisatge

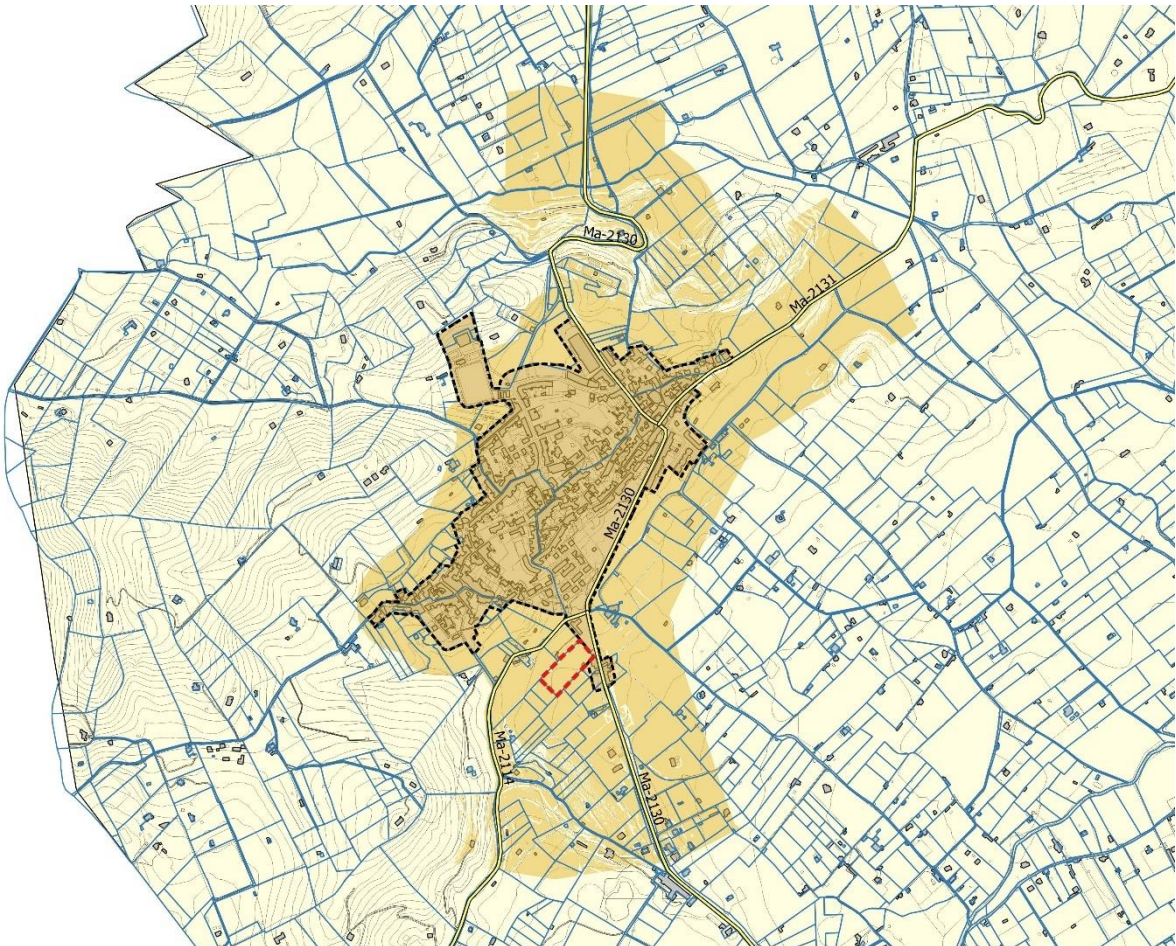
El paisatge envoltant al nucli urbà és molt similar en quant a orografia i vegetació, per tant en quant aquest aspecte es considera més idoni una vegada seleccionades les parcel·les a través dels altres condicionants, implantar mesures d'integració paisatgística si cal. Selva té una imatge des de l'entrada amb el teló de fons de la Tramuntana que cal preservar



Imatge 10. Imatge del perfil del nucli urbà amb la Tramuntana de fons

2.4.3 Conclusió de les alternatives

A partir de l'anàlisi SIG es demostra que a través dels condicionants establerts es poden delimitar unes zones més idònies per a la implantació del punt verd.

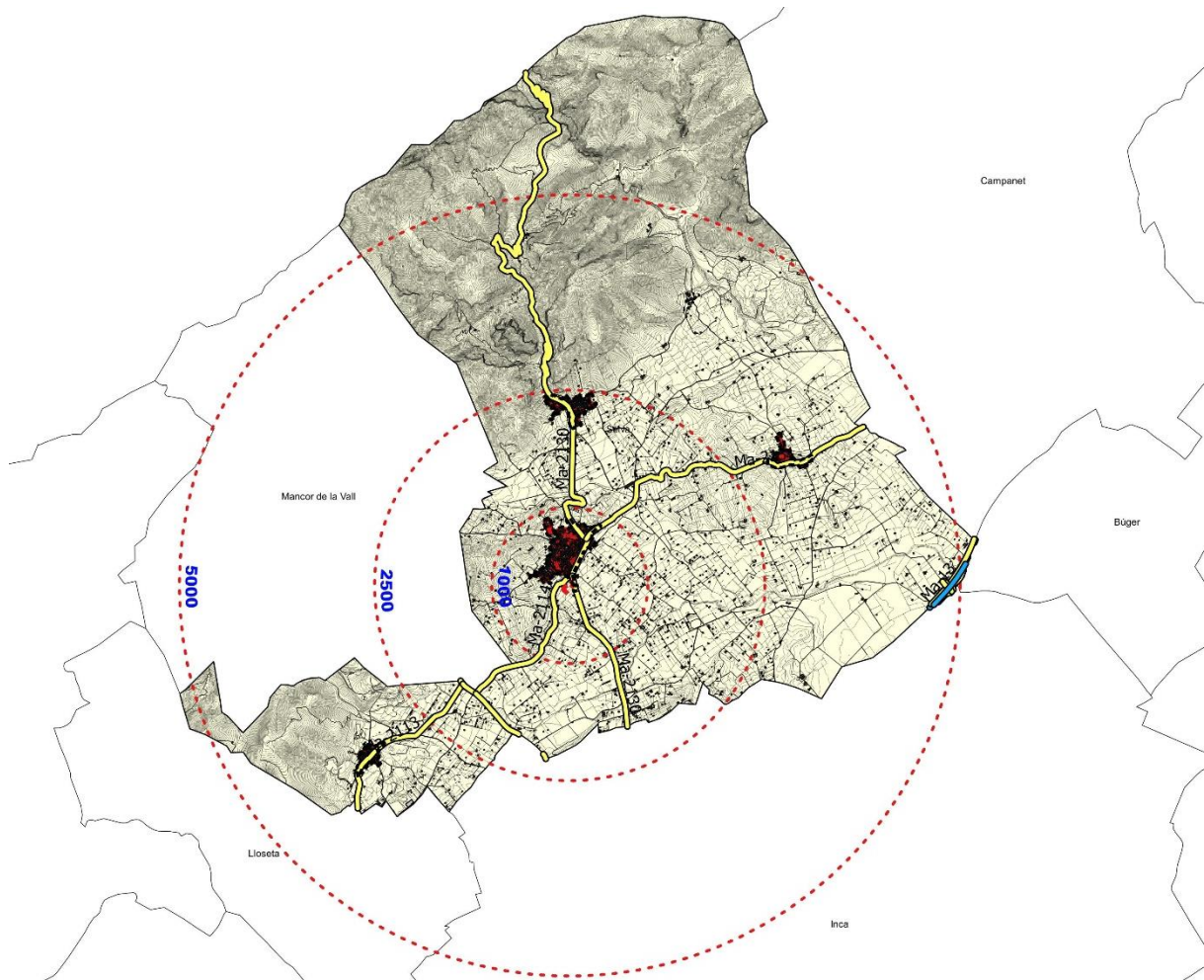


Imatge 11. Mapa unificat a partir de les condicions establertes. Font: Elaboració pròpia

Es selecciona l'**alternativa 1** perquè és la més idònia en quant a les variables estudiades. A partir d'aquest mapa de zones aptes s'ha triat la **Parcel·la 61 del Polígon 23** amb referència cadastral **07058A023000610000KZ**, actualment amb la categoria d'àrea de transició i sòl rústic comú a **Sistema general d'Infraestructures i equipaments**.

Aquesta és una parcel·la de 7.902m² de titularitat privada, ubicada a Selva **on s'hi ubicaria el Punt Verd municipal d'uns 3.200 m²** i es destinaria la resta de parcel·la a **Parc verd** municipal amb programes ambientals i formatius relacionats amb el punt verd.

La ubicació proposada busca la facilitat d'accés per la major quantitat de població. La parcel·la dona front al sòl urbà, té accés a través d'un vial secundari que enllaça directament amb la carretera principal. Disposa dels serveis bàsics, la zona és pràcticament plana, no interfereix amb la imatge de l'entrada del poble al estar amagada en un segon terme. No és zona boscosa i actualment té poc valor agrícola.



Imatge 12. Nuclis de població del municipi de Selva i distància al centre

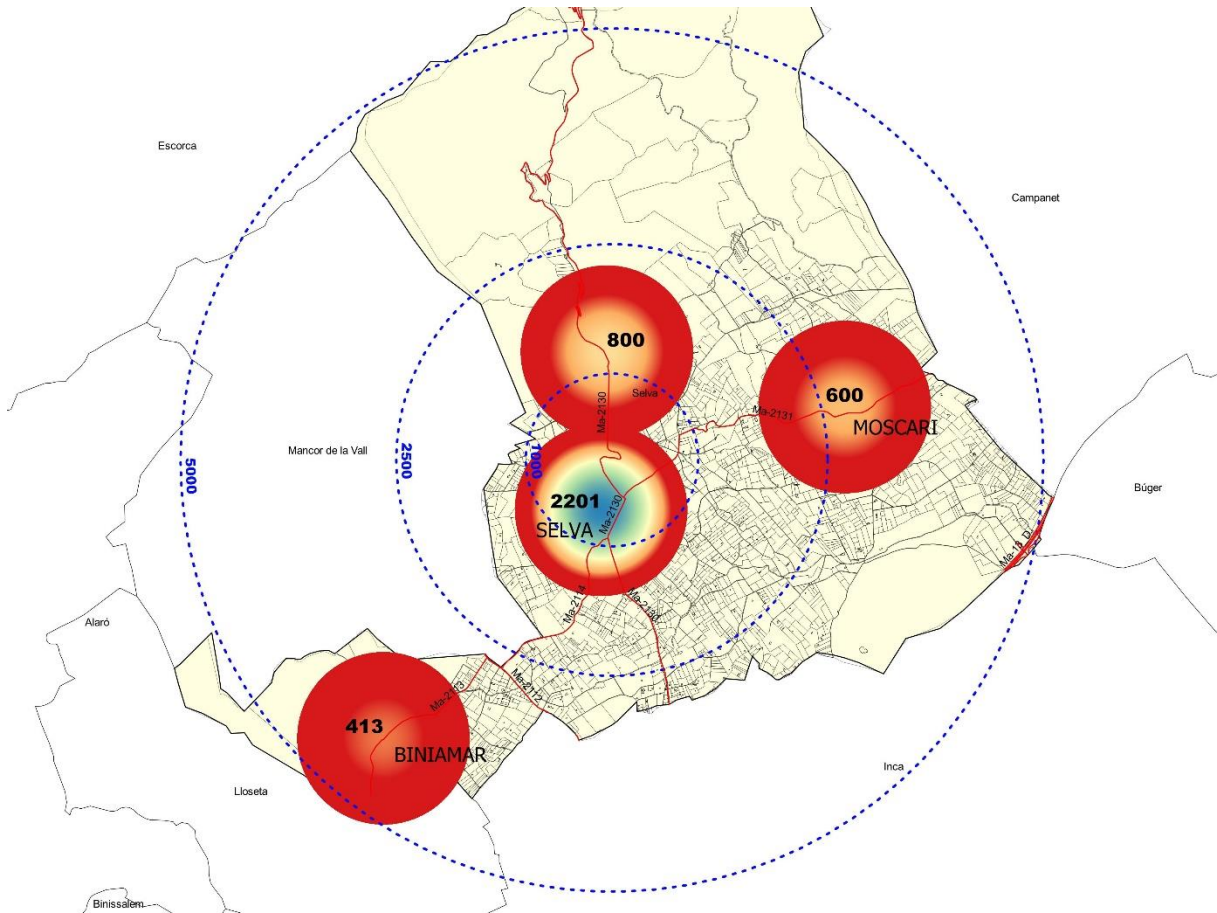
En quant als serveis la parcel·la disposa de possibilitat de connexió a la xarxa municipal d'aigua, a la xarxa elèctrica i a la xarxa de clavegueram i telefonia.



Imatge 13. Situació de la parcel·la confrontant amb el sòl urbà i parcialment dins àrea de transició.

2.5.2 Població

La ubicació proposada respon tant a la accessibilitat com a la densitat de població del municipi, essent el nucli de Selva el de major població i trobant-se la parcel·la proposada a una distància menor dels 5km de la resta de nuclis urbans.



Imatge 14. Mapa de calor del nombre d'habitants per nuclis urbans de Selva

2.5.3 Connexió

L'accés a la parcel·la és a través d'un vial que enllaça directament amb la carretera Ma-2130, just a l'entrada del nucli de Selva, aprofitant un carrer paral·lel a la via principal. Aquest fet farà que es pugui accedir directament sense transport motoritzat per gran part de la població de Selva, reduint així els moviments.



Imatge 15. Mapa de carreteres. Font Consell de Mallorca



Imatge 16. Accés principal a la parcel·la



Imatge 17. Vista de l'entrada de la parcel·la



Imatge 18. Vista de l'entrada de la parcel·la



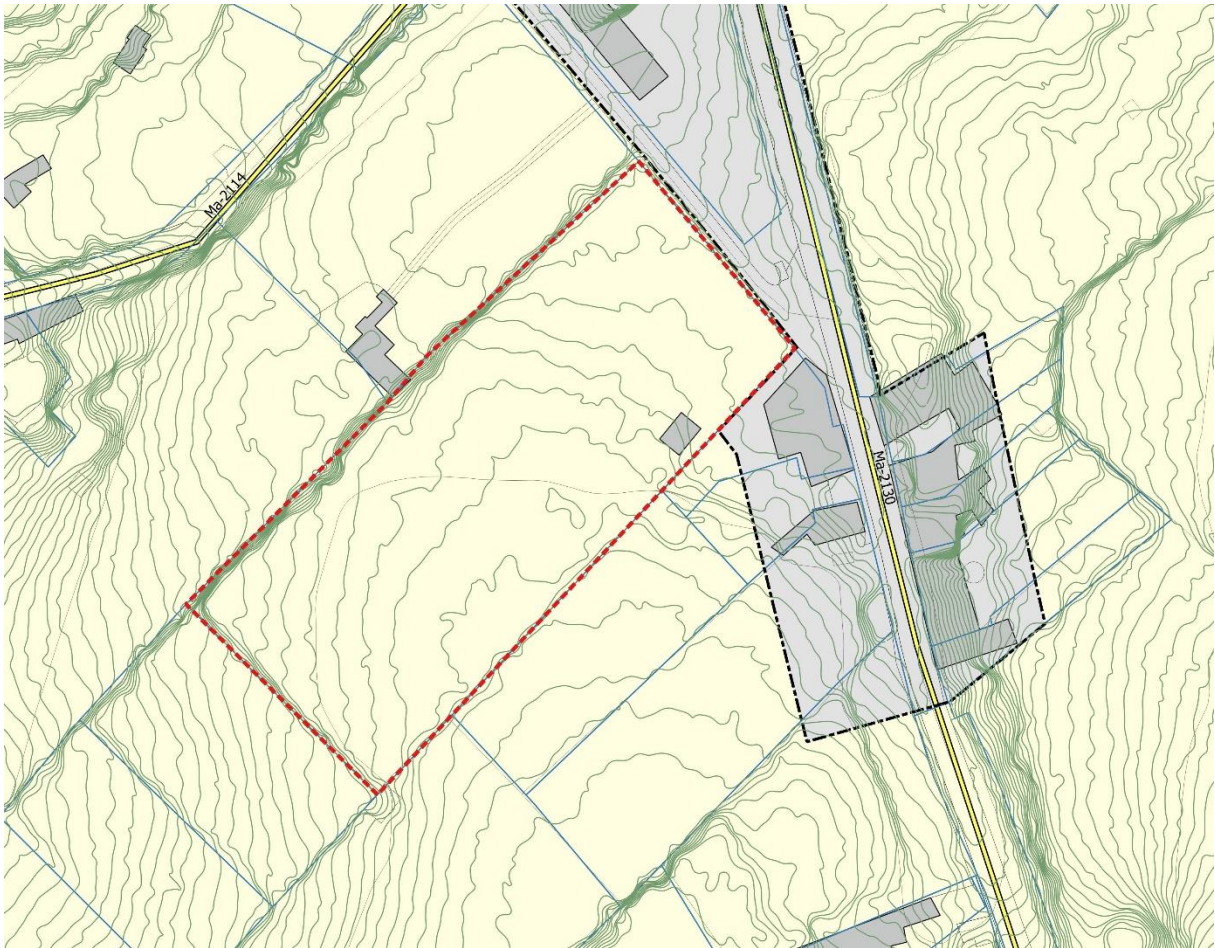
Imatge 19. Vista de l'entrada de la parcel·la



Imatge 20. Vista de l'entrada de la parcel·la

2.5.4 Topografia

La parcel·la de topografia pràcticament plana, té un lleuger pendent del 2% cap al sud i va de la cota 152m. a la 155m. sobre el nivell de la mar.



Imatge 21. Mapa topogràfic de la parcel·la

2.5.5 Paisatge

La parcel·la té un us agrari amb poc valor ambiental, bàsicament hi trobam pocs exemplars d'ametllers (*Prunus dulcis*) amb un baix estat de conservació i que son la resta d'una plantació més homogènia. Per a més informació consultar l'annex **Estudi d'incidència paisatgística**.



Imatge 22. Imatge actual amb els ametllers



Imatge 23. Imatge actual amb els ametllers



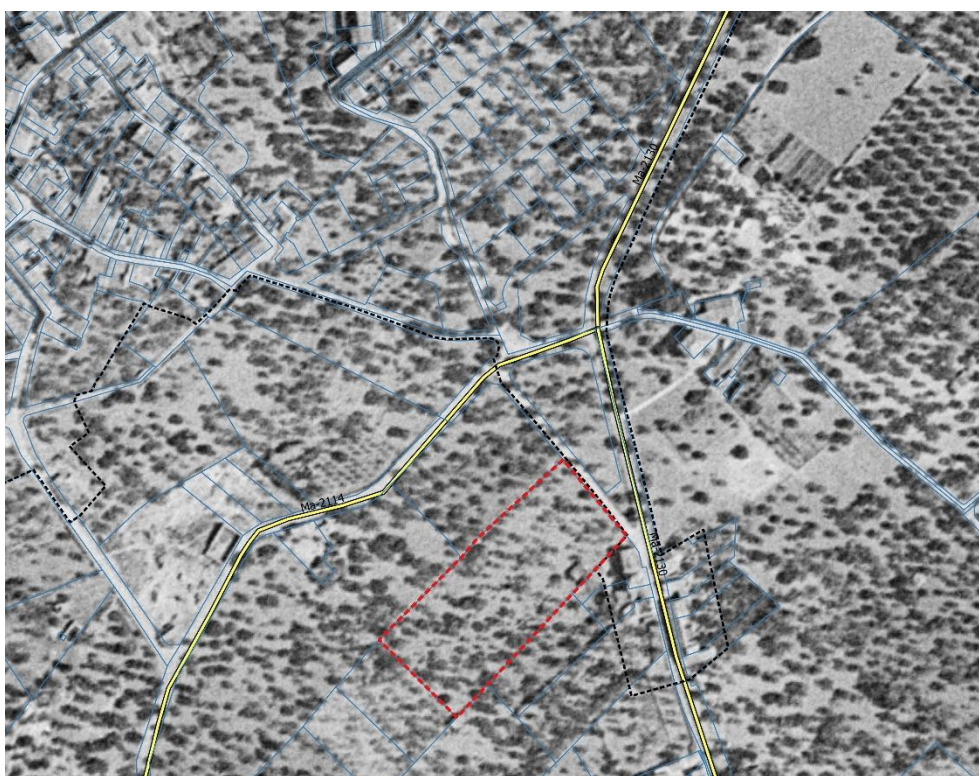
Imatge 24. Imatge del vial d'accés a la parcel·la



Imatge 25. Edificació existent.



Imatge 26. Fotografia aèria de l'any 2018. Font: SITIBSA



Imatge 27. Fotografia aèria de l'any 2056. Font: SITIBSA

2.5.6 Altres afeccions

2.5.6.1 Delimitació del sòl urbà de Selva

Al juny de 2020 es va du a terme Aprovació definitiva del projecte de delimitació de sòl urbà (PDSU) del terme municipal de Selva (BOIB N.35 de 16 de març de 2019).

La parcel.la fa front amb el sol urbà delimitat.

2.5.6.2 El catàleg de Patrimoni

Al juny de 2020 es va du a terme l'aprovació del Catàleg d'elements i espais protegits del terme municipal de Selva (BOIB Núm. 103, de 6 de juny de 2020).

La parcel.la no queda afectada per cap elements patrimonial

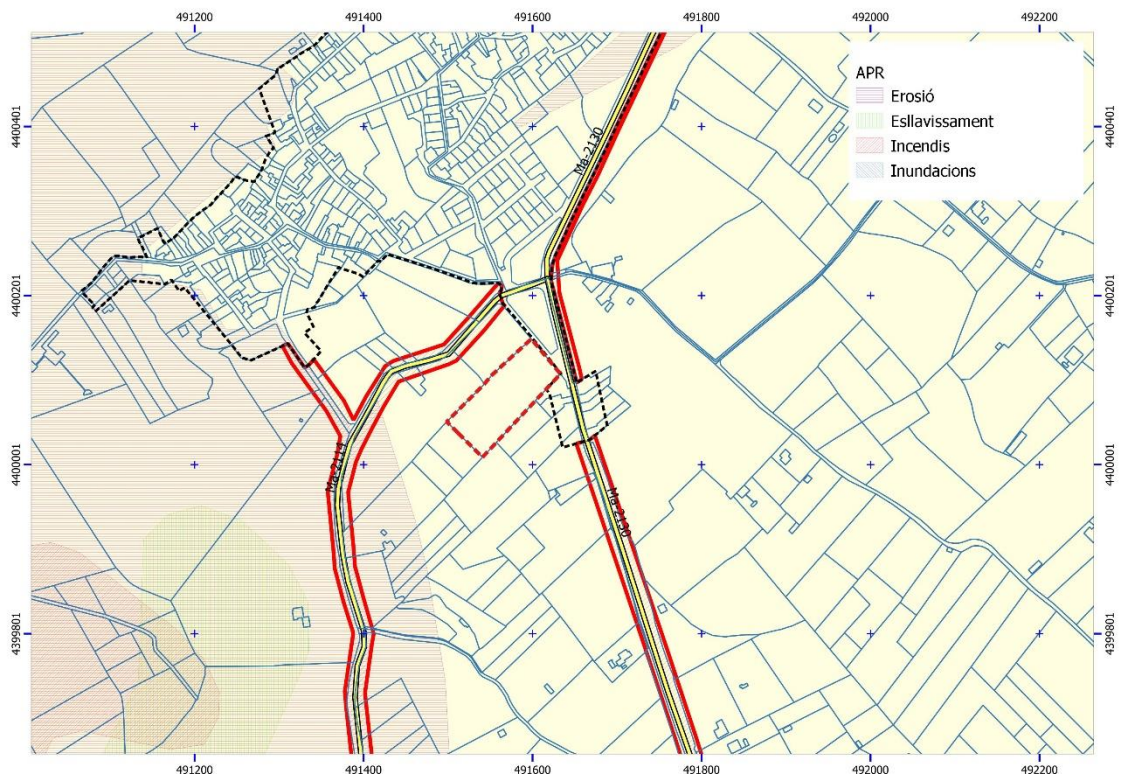
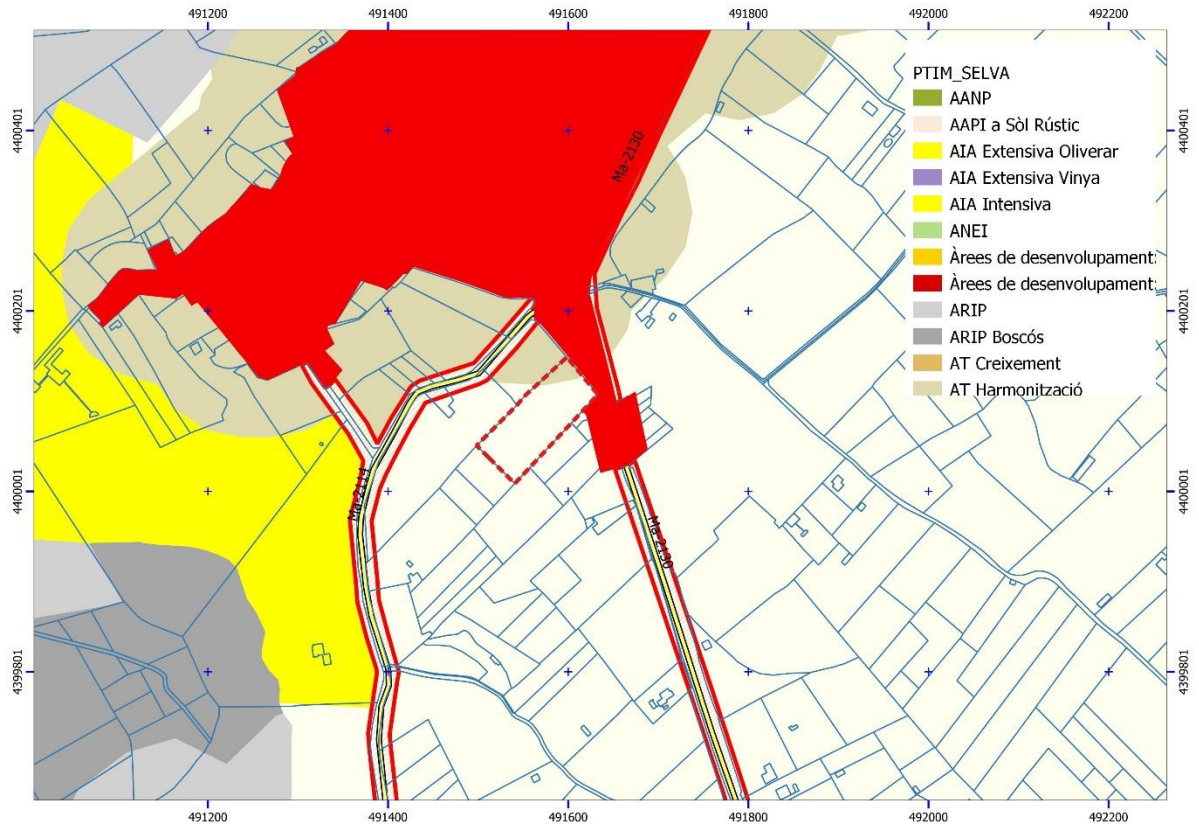
2.5.6.3 Pla territorial Insular de Mallorca

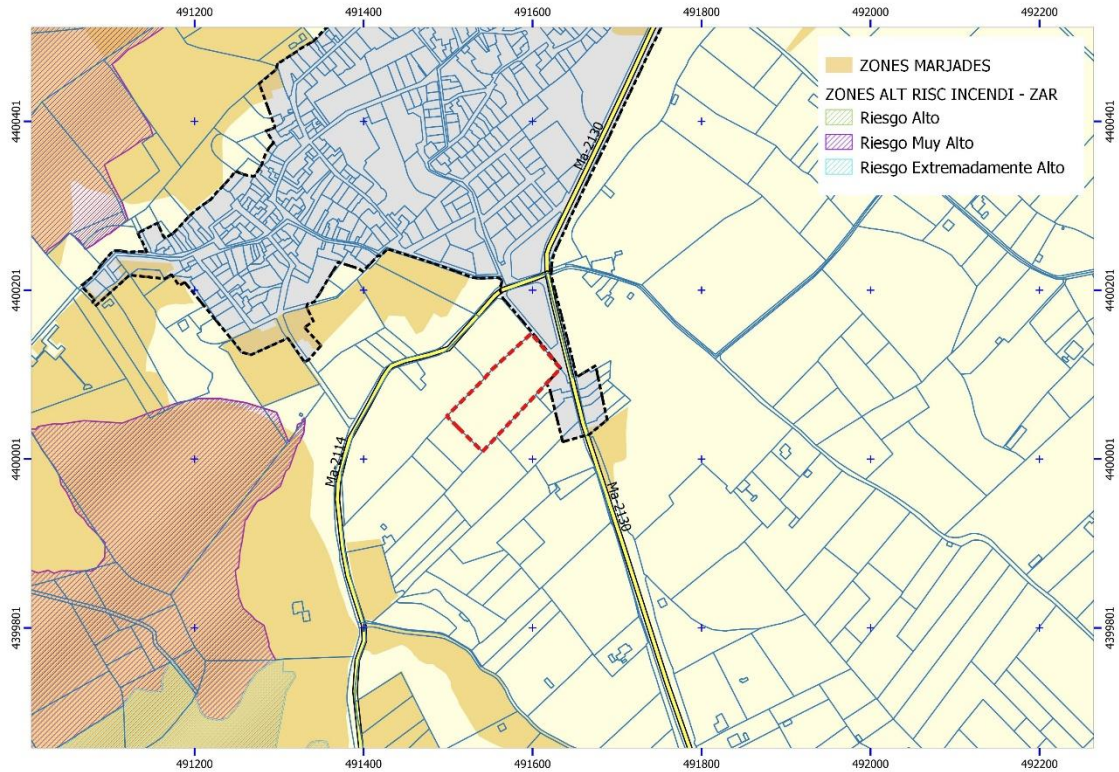
A la norma 64 del PTIM(BOIB 188, de 31/12/04) estableix, en relació al Pla director sectorial de residus no perillosos, diferents criteris aplicables a les infraestructures de tractament de residus, destacant la minimització d'impactes i la seva integració paisatgística pel que fa la localització i les característiques d'aquestes zones d'emmagatzematge, tractament i dipòsit de residus no perillosos.

Segons el PTIM la parcel.la té dues categories, àrea de transició a la part frontal i sòl rústic general a la resta. No queda afectada per cap àrea de prevenció de riscs, ni àrea.

La parcel.la no queda afectada per cap àrea de prevenció de riscs ni per cap àrea de protecció de carreteres.

Tampoc queda afectada per les zones d'alt risc d'incendi (ZAR ni per les zones marjades de la serra Tramuntana.





Imatge 30. Zones ZAR i zones Marjades

2.6 Compliment del 9/2020

Es passa a comentar cada un dels punts de l'article 6 del DL 8/2020 que queda modificat pel **DL 09/2020** en la seva disposició final segona :

Article 6

Procediment urbanístic extraordinari per a l'ordenació de sistemes generals d'infraestructures i equipaments per a la implantació d'activitats de recollida municipal de residus (punts verds)

Es proposa la classificació de sistemes generals d'infraestructures per a la construcció d'un punt verd.

1. *Amb caràcter extraordinari i per a impulsar i revitalitzar l'activitat econòmica arran la crisi provocada per la pandèmia del SARS COV 2, i amb la finalitat d'atendre la necessitat d'àrees urbanitzades aptes per a activitats que requereixen d'espais adequats amb un nivell baix d'edificació, com ara els vinculats a la recollida municipal de residus (punts verds), s'estableix un procediment urbanístic extraordinari per a l'ordenació de sistemes generals d'infraestructures i equipaments.*

El municipi s'acull al procediment urbanístic extraordinari esmentat i es proposa un espai adequat per a la implantació del punt verd.

2. *Els sistemes generals d'infraestructures i equipaments a què es refereix l'apartat 1 d'aquest article es poden delimitar preferentment en sol urbà, malgrat també es podran delimitar en qualsevol classe de sòl, sempre que estiguin degudament justificats i no existeixin altres alternatives ja ordenades al planejament. En cas que es delimitin a sòl rústic s'han d'ubicar en categories de sòl rústic comú.*

Degut a la manca d'un planejament general aprovat que ordeni la ubicació d'un punt verd i davant la imperiosa necessitat del mateix es proposa la ubicació en sòl rústic comú.

En el cas de municipis amb més d'un 90 per cent de sòl rústic protegit també es poden ubicar en àrees rurals d'interès paisatgístic (ARIP) que no siguin de naturalesa boscosa; en aquest cas

dins el mateix procediment s'han d'afegir mesures compensatòries equivalents per tal d'incrementar les superfícies de sòl rústic protegit i, si no és possible, d'incrementar el nivell de protecció d'aquest.

No és el cas.

3. L'edificabilitat global màxima no pot superar 0,1 m² de sostre per cada m² de sòl. L'ús global principal ha de ser el d'infraestructures i d'equipaments. L'ús residencial i turístic és incompatible.

Es proposa un sistema general d'infraestructures amb una edificabilitat menor a 0.1m² de sostre per cada m² de sòl.

4. L'administració promotora ha de realitzar una proposta de delimitació i d'ordenació de l'àmbit que ha de ser sotmesa a la tramitació ambiental corresponent. Juntament amb la documentació tècnica per a l'ordenació s'ha d'elaborar un estudi de mobilitat generada que inclogui les mesures necessàries per a garantir una connectivitat adequada al sistema viari. Així mateix s'ha d'elaborar un estudi d'impacte paisatgístic que incorpori les mesures correctores necessàries per a garantir la integració adequada en l'entorn.

La tramitació inclou un estudi de mobilitat que garanteix una connectivitat adequada al sistema viari, un estudi d'incidència paisatgística i una avaluació ambiental estratègica.

5. Posteriorment la proposta ha de ser aprovada inicialment amb els efectes de suspensió de llicències previst en la legislació urbanística, i exposada al públic per un període comú de 24 dies hàbils, tant pel que fa a la documentació substantiva com a l'ambiental i s'han de sol·licitar els informes preceptius que han de ser emesos en un termini màxim de 20 dies hàbils.

6. Una vegada conclòs el tràmit d'exposició pública, consulta i audiència, s'ha de formular la proposta final per a completar el tràmit de declaració ambiental estratègica i, posteriorment, amb els ajustos que calguin, per a procedir a l'aprovació definitiva per part l'òrgan competent de l'administració promotora previ informe de la comissió insular competent en ordenació del territori i urbanisme, que ha de ser emès en un termini màxim de 20 dies hàbils.

7. L'aprovació definitiva de la proposta s'ha de publicar al Butlletí Oficial de les Illes Balears (BOIB) i un cop publicada es pot procedir a l'execució prevista en l'ordenació del sector delimitat i s'ha de considerar integrada en el planejament urbanístic municipal. L'aprovació definitiva d'aquesta ordenació té els efectes previstos per als plans en la legislació urbanística (publicitat, executivitat, obligatorietat i declaració d'utilitat pública).

8. Atès el caràcter extraordinari d'aquest procediment es limita la seva aplicació temporal de tal manera que només es podrà iniciar durant un període de dos anys des de l'entrada en vigor d'aquesta decret llei.

L'Ajuntament inicia el procediment el mes d'agost de 2020 complint així amb el requisit.

2.7 Condicions per a la implantació

1. Es prohibirà la plantació forçada d'aquelles espècies vegetals qualificables com a ornamentals i / o exòtiques (al·lòctones) donats els seus negatius efectes tant sobre la vegetació natural, amb la qual competeixen i a la qual arriben fins i tot a desplaçar, com sobre el paisatge intrínsec causa de la seva condició d'elements captadors de fluxos visuals negatius.
2. L'edificabilitat global màxima no pot superar 0,1 m² de sostre per cada m² de sòl (DL 9/2020)
3. L'alçada màxima de les instal·lacions o edificacions serà de quatre metres (4 m) sobre el terreny natural.
4. L'edificació i les infraestructures es configuraran i localitzaran de manera que produeixi el mínim impacte visual. Es minimitzarà el possible impacte

paisatgístic provinent de la instal·lació, mitjançant elements vegetals, per evitar la seva visió des de la Ma-2130

5. Es farà un tancament perimetral de l'àrea d'actuació amb paret/marge de pedra seca d'1 metre i reixa d'1 metre a sobre, en concordança amb la norma 22.1.c.3 del PTIM.
6. S'impermeabilitzarà l'àrea d'actuació i es farà ús d'un separador de grasses per tal d'evitar la infiltració al terreny de possibles substàncies contaminants del subsol.
7. Es connectarà a la xarxa de clavegueram municipal
8. Es connectarà a la xarxa potable municipal
9. Hauran de ser accessibles a persones amb mobilitat reduïda i estaran situades de forma que no hi hagi cap impediment que dificulti la seva posterior recollida ni interferències amb altres usos permesos de la via pública
10. Es farà ús, en la mesura del que sigui possible, d'instal·lacions fotovoltaiques per al subministrament elèctric, complint amb el PDS d'Energia i més concretament amb la darrera modificació (D33/2015).
11. Es crearà una zona d'aparcament complementària per a l'ús del punt verd.
12. Respecte a les edificacions previstes hauran de ser de classificació energètica A o de consum quasi nul en concordança amb la D.A. 2ª del RD 235/2013
13. Es complirà amb la normativa de contaminació lumínica regulada a la Norma 44.2 del PTIM. Pel que fa a l'enllumenat exterior, les lluminàries i làmpades de les instal·lacions d'enllumenat exterior han de tenir màxima eficiència energètica i mínima contaminació lumínica, i complir amb Rd 1890/2008, de 14 de novembre, pel que s'aprova el Reglament d'eficiència energètica en instal·lacions d'enllumenat exterior i les seves Instruccions tècniques complementàries EA-01 a EA-07
14. En la mesura que sigui possible el projecte contemplarà punts de recàrrega de vehicles elèctrics, així com incentivarà el vehicle elèctric i la recollida de residus amb vehicles elèctrics.
15. A les àrees d'aportació s'haurà d'indicar clarament amb cartells el tipus de residus que es poden recollir a la instal·lació, per no donar lloc a confusions amb els parcs verds
16. Les zones d'emmagatzematge dels residus hauran d'estar tapades d'alguna manera per evitar la dispersió dels residus per vent (plàstics, etc.)
17. S'haurà de recollir i canalitzar els lixiviats recollits de les diferents zones i tractar-los conforme a la normativa abans del seu abocament a la xarxa municipal
18. S'hauran d'aplicar mesures preventives per evitar contaminacions en cas de vessament accidental així com les de prevenció d'incendis.

2.8 Descripció de les instal·lacions

A l'annex I apartat 2 del PDSGRUM es detallen els requisits tècnics mínims per als Parcs Verds, que són els següents:

L'ús de Parc Verd és exclusivament domèstic i per a l'aportació de residus provinents de llars i generadors singulars no qualificats. Els generadors singulars qualificats i productes de residus d'origen comercial i/o empresarial hauran de gestionar la recollida dels seus residus a través de gestors autoritzats. En cap cas es poden utilitzar els Parcs Verds com a espai d'aportació dels seus residus.

Les fraccions de RU recollides selectivament estaran identificades segons el color dels contenidors:

- Blau per paper i cartró
- Verd clar per envasos i vidres
- Groc per envasos lleugers
- Marró per a la fracció orgànica dels residus municipals.

En qualsevol cas i d'acord amb l'evolució dels residus aquestes instal·lacions podran assumir altres fraccions, especialment residus especials d'origen domèstic, sempre que tinguin una recollida selectiva en origen i una aportació separada en contenidors específics.

En tot cas, els presents requisits tècnics mínims podran ser revisats, en funció de les característiques de cada municipi, en els Convenis entre el Consell de Mallorca i les Entitats Locals previstos a la present Norma:

Es preveuen els següents contenidors de residus:

- Contenedors de paper/cartró
- Contenedors de vidre
- Contenedors d'envasos lleugers
- Contenedors de FORM
- Contenedors de rebuig
- Contenedors de roba i calçat
- Contenedors RAEE
- Contenedors d'oli vegetal
- Contenedors d'oli mineral
- Contenedors de bombetes fluorescents
- Contenedors de bateries
- Saques de poliestirè expandit
- Saques residus amiant
- Envasos residus perillosos (pintures, dissolvents domèstics)
- Zona electrodomèstics
- Contenedors de tinta
- Contenedors de piles

- Contenedors per: ferralla, residus construcció-demolició, restes de posa, fusta tractada, voluminosos

El punt verd es compon bàsicament de :

- Esplanada
- Edificació per vigilants i banys
- Porxo per electrodomèstics i residus perillosos

El model de les compactadores tipus a utilitzar és:






COMPACTADORES MÓVILES
DIMENSIONES Y CARACTERÍSTICAS TÉCNICAS

MODELO	M ³	A	B	C	D	E	F	G	H	I	J	PESO
CMC-17	17	6167	2470	3510	2550	2480	1050	2435	1900	1540	1455	5440
CMC-20	20	6607	2470	4010	2550	2480	1050	2435	1900	1540	1455	5600
CMC-22	22	7167	2470	4510	2550	2480	1050	2435	1900	1540	1455	5760
CMC-24	24	7667	2470	5010	2550	2480	1050	2435	1900	1540	1455	5920



Fuerza máxima de compactación.....32 tm
 Presión hidráulica máxima.....230 bar
 Rendimiento.....138 m³/h
 Duración del ciclo prensado.....36 seg.
 Motor trifásico
 a) Tensión.....380 v
 b) Frecuencia.....50 hz
 c) Potencia.....7,5 cv
 Capacidad circuito hidráulico.....71 l.
 Dimensiones de la cámara de compactación.....1540 x 1900 mm
 Capacidad de la cámara de compactación.....1,46 m³
 Capacidad de la tolva.....4,6 m³
 Penetración de la prensa.....270 mm
 Dimensiones de la prensa.....1900 x 500 mm
 Presión en prensa.....3,4 kg/cm²
 Altura boca entrada caja.....745 mm

*Estas características pueden ser modificadas sin previo aviso debido a introducción de mejoras en el producto.

PALVI

www.palvi.net

definitiva, s'haurà de donar compliment al tràmit d'aprovació inicial i provisional, així com a l'exposició pública corresponent.

2.9.2 Legislació autonòmica

L'article 59 de la referida LUIB i l'article 171 del RLOUSM, assenyalen que la modificació de qualsevol dels elements d'un instrument de planejament urbanístic se subjecta a les mateixes disposicions que regeixen la seva formació. A més, d'acord amb l'apartat anterior, en l'expedient haurà de figurar la identitat de totes les persones propietàries o titulars d'altres drets reals sobre les finques afectades durant els 5 anys anteriors a la seva iniciació quan, indirecta o directament existeixi increment de paràmetres d'edificabilitat, densitat o modificació d'usos i, en el mateix sentit, l'article 174 del RLOUSM.

A l'efecte del seu compliment, s'adjunta en document apart un informe municipal amb els propietaris afectats per la modificació puntual.

D'altra banda i en aquest cas, d'acord amb l'establert en l'article 59 de la LUIB i 171 del RLOUSM, es tracta d'una modificació de planejament i no d'una revisió al no constituir una alteració substancial del model d'implantació urbana, de la classificació de sòl, o de les determinacions per al seu desenvolupament urbanístic, així com de les disfuncions derivades de l'esgotament de la capacitat del pla per necessitats reals de sòl per determinats usos i activitats econòmiques.

2.9.3 Pla territorial Insular de Mallorca i PDSGRUM

A la norma 64 del PTIM(BOIB 188, de 31/12/04) estableix, en relació al Pla director sectorial de residus no perillosos, diferents criteris aplicables a les infraestructures de tractament de residus, destacant la minimització d'impactes i la seva integració paisatgística pel que fa la localització i les característiques d'aquestes zones d'emmagatzematge, tractament i dipòsit de residus no perillosos.

Així mateix, el PDSGRUM (BOIB 35, 09/03/2006) diu que en relació a la implantació d'aquestes àrees d'aportació vigilada s'haurà de tenir en compte la minimització d'impactes i la seva integració paisatgística, pel que fa a la localització escollida i les característiques pròpies d'aquestes zones d'emmagatzematge, de tractament i de dipòsit del residus no perillosos.

El PDSGRUM a l'article 4 defineix les àrees d'aportació con els "locs o zones d'ús públic posades a disposició del ciutadà destinades a facilitar la recollida selectiva dels residus urbans no perillosos, separant-los en origen segons les diferents fraccions i que compleixin els requisits tècnics mínims especificats a l'annex I".

Així, segons indica l'annex I del PDSGRUM, la ubicació preferentment de la instal·lació d'aquestes àrees d'aportació serà sempre dins el nucli urbà, podent ubicar-los en altres indrets no urbans o públics prèvia autorització de l'òrgan competent del Consell de Mallorca, complint amb les condicions d'ubicació, dimensions, característiques constructives i altres requisits indicats.

Segons l'Annex I del PDSGRUM, el planejament urbanístic municipal també haurà de contemplar les mesures per a la integració dins l'entorn on s'implanten aquestes àrees d'aportació i declarar com a zones de reserva per a ús del servei de recollida selectiva els espais necessaris on s'ubiquin. Aquestes àrees, hauran de ser accessibles a persones amb mobilitat reduïda i estaran situades de forma que no hi hagi cap impediment que dificulti la seva posterior recollida ni interferències amb altres usos permesos de la via pública.

Els projectes previstos hauran de donar compliment a l'article 12 del PDSGRUM.

3 Caracterització de la situació del medi ambient abans del desenvolupament del pla o programa en l'àmbit territorial afectat.

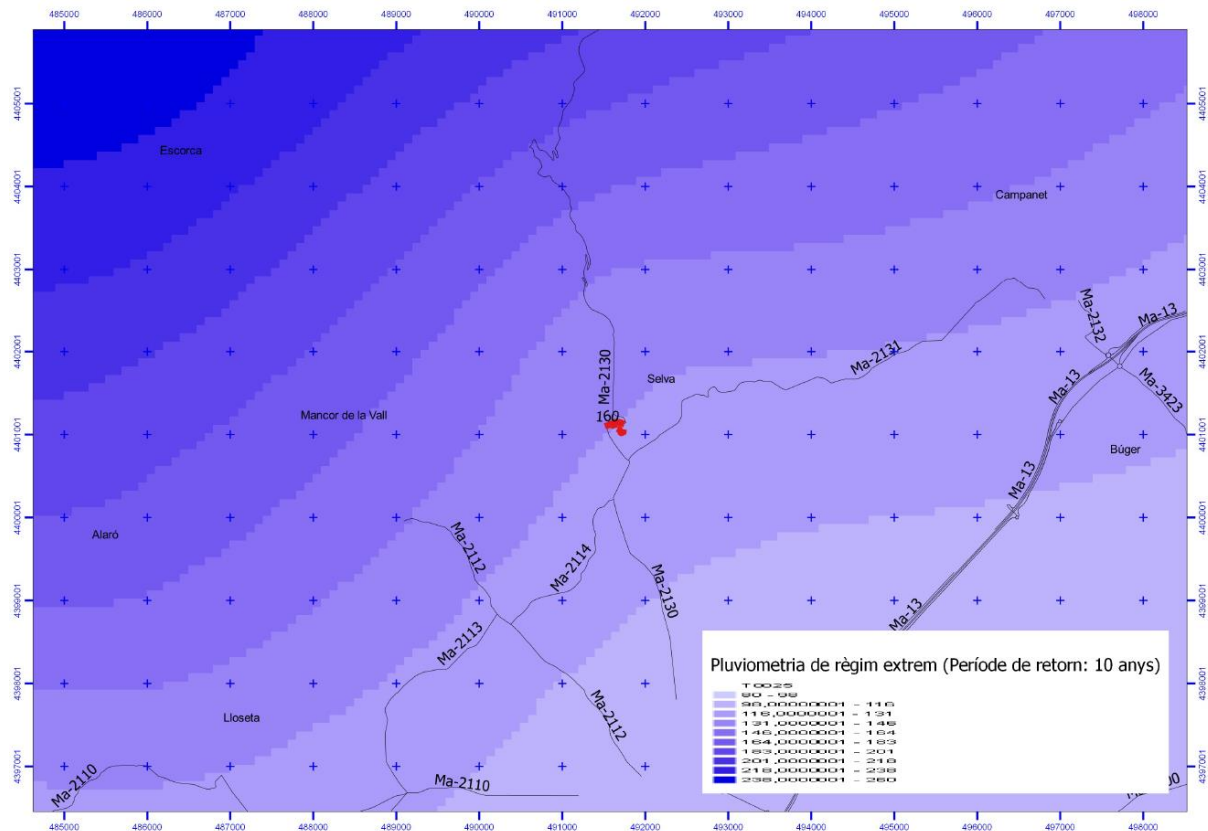
La situació ambiental actual de la zona es pot definir com típica del sòl rústic comú al voltant del nuclis urbans.

Es tracta per tant d'una zona agrícola antròpica actualment en desús.

Per caracteritzar ambientalment la zona d'actuació es procedeix a definir de forma molt resumida l'entorn proper a aquest:

3.1 Atmosfera

No es disposa de dades de qualitat d'aire en l'entorn immediat depenent la qualitat de l'aire de diversos factors (fonts d'emissió, condicions de dispersió etc.). En aquest cas donada la presència propera d'infraestructures viàries que suporten un tràfic mitjà es considera que la qualitat de l'aire és bona.

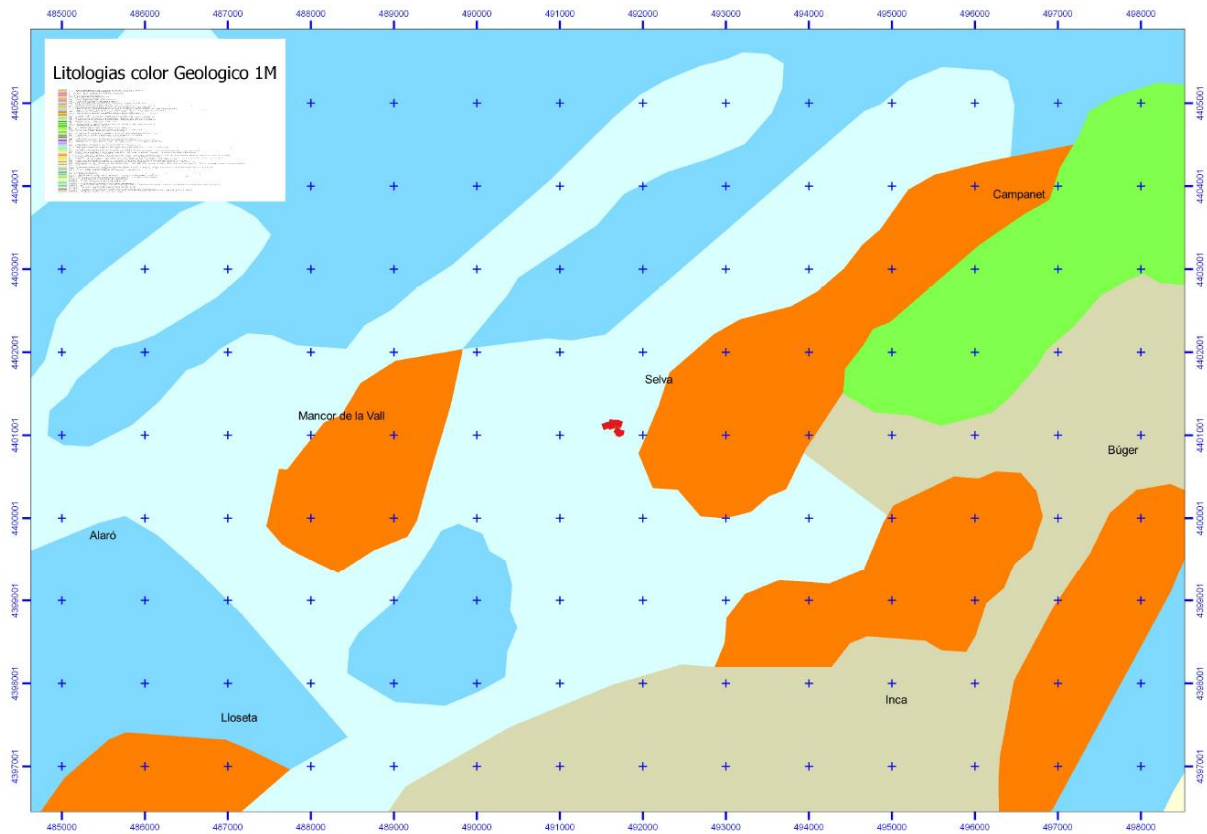


Imatge 31. Mapa pluviomètric. Font: IDEIB

3.2 Geologia i Geomorfologia

Per a la descripció geològica de l'emplaçament, s'han consultat el full nº 671 del Mapa Geològic d'Espanya (E 1: 50.000)

El material geològic original pertany al període quaternari i són calisses, margues, calisses noduloses i radiolarites



Imatge 32. Mapa Geològic. Font: IDEIB

3.3 Edafologia

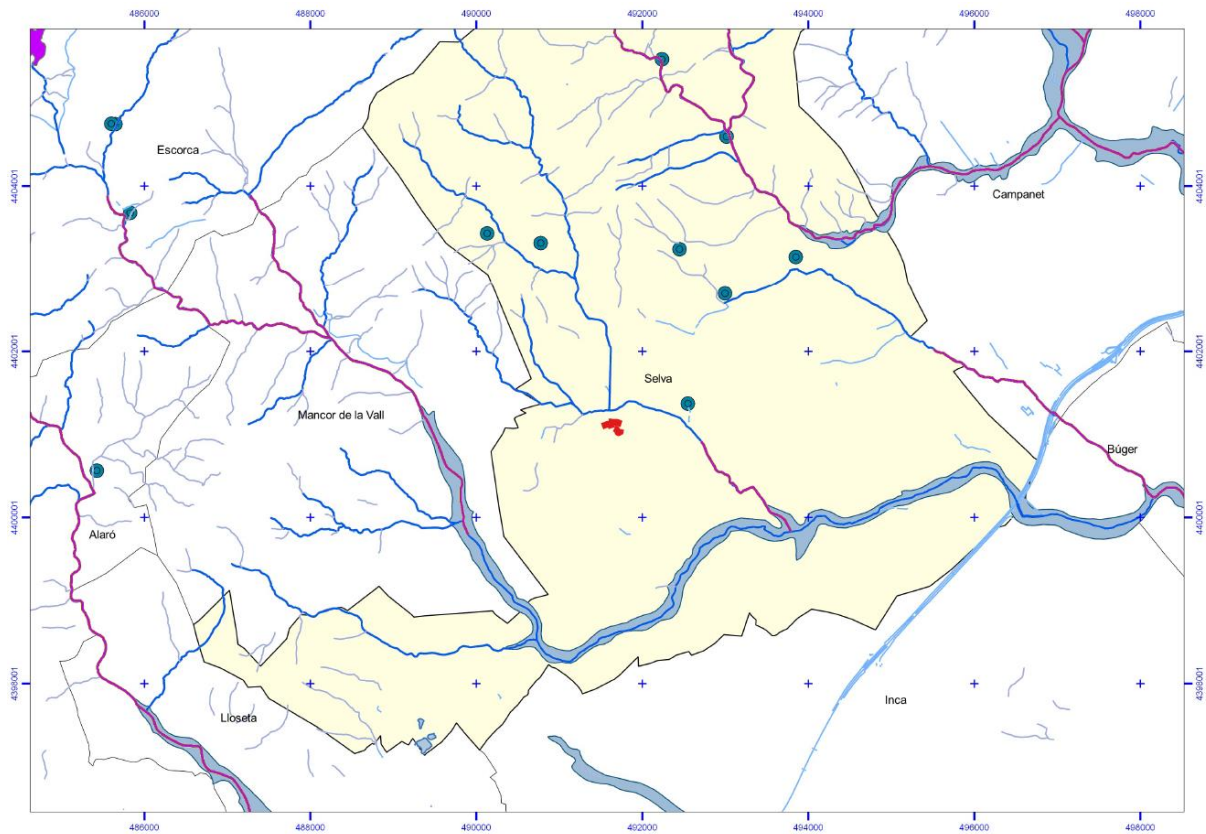
L'àmbit és rural i es pot parlar de l'existència d'un sòl natural.

3.4 Usos del sòl

Es troben usos rurals encara que sense explotació agrícola envaïts per pinar.

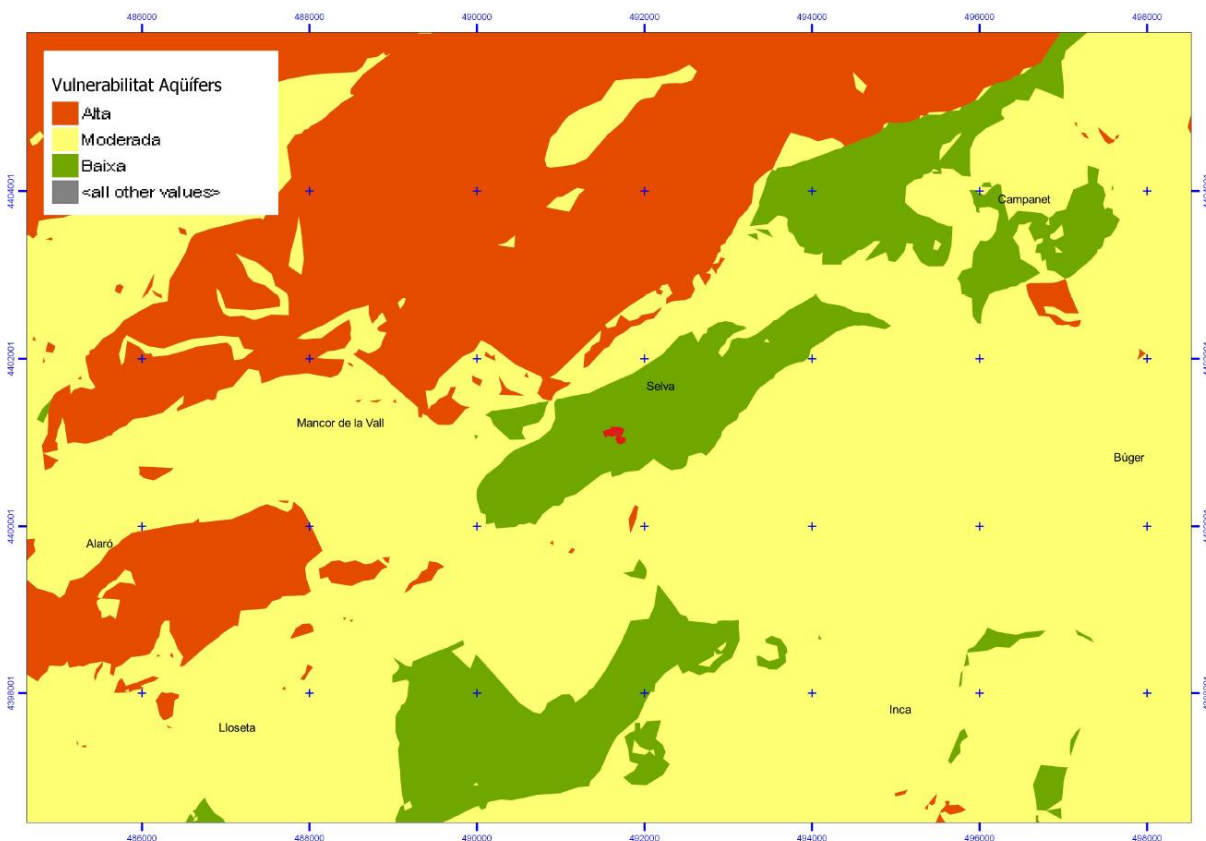
3.5 Hidrografia

Pel que fa a l'escorrentia superficial, no es troba cap zona de risc d'inundació dels que estan traçats a l'Atlas de Delimitació Geomorfològica de Xarxes de Drenatge i Planes d'Inundació de les Illes Balears, elaborat per la Direcció General de Recursos Hídrics.



Imatge 33. Mapa de Masses d'aigua superficial. Font: IDEIB

Pel que fa a contaminació d'aqüífers es troba en una zona de baixa contaminació



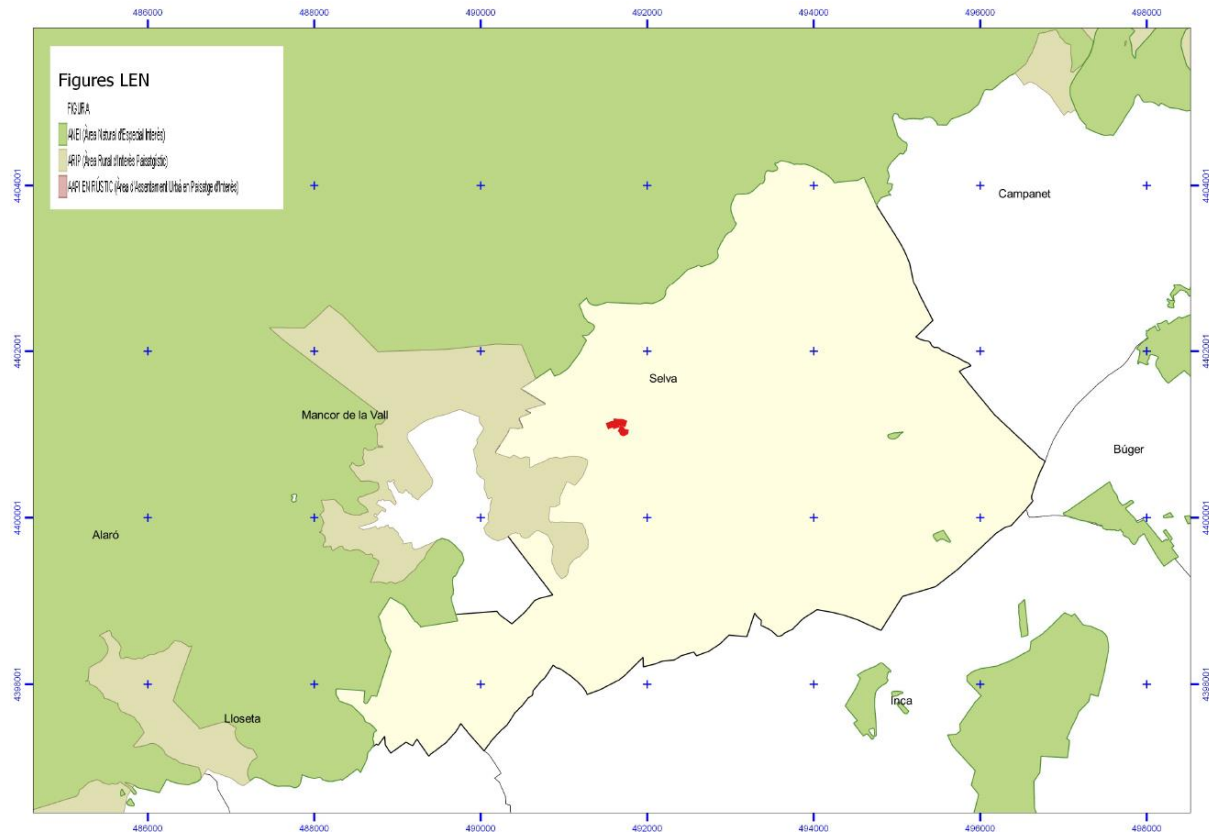
Imatge 34. Mapa vulnerabilitat aqüífers. Font: IDEIB

3.6 Vegetació i Fauna

No s'ha identificat a l'àmbit de la modificació cap hàbitat prioritari dels inclosos a la Directiva 92/43/CEE.

Respecte a la flora i la fauna que pot ser present a l'àmbit, s'ha consultat el Bioatles de la Conselleria d'Agricultura, Medi Ambient i Territori, sense trobar-hi cap espècie d'especial interès.

La parcel·la es troba dins la categoria de sòl rústic general.



Imatge 35. Mapa de la Llei d'espais protegits. Font: IDEIB

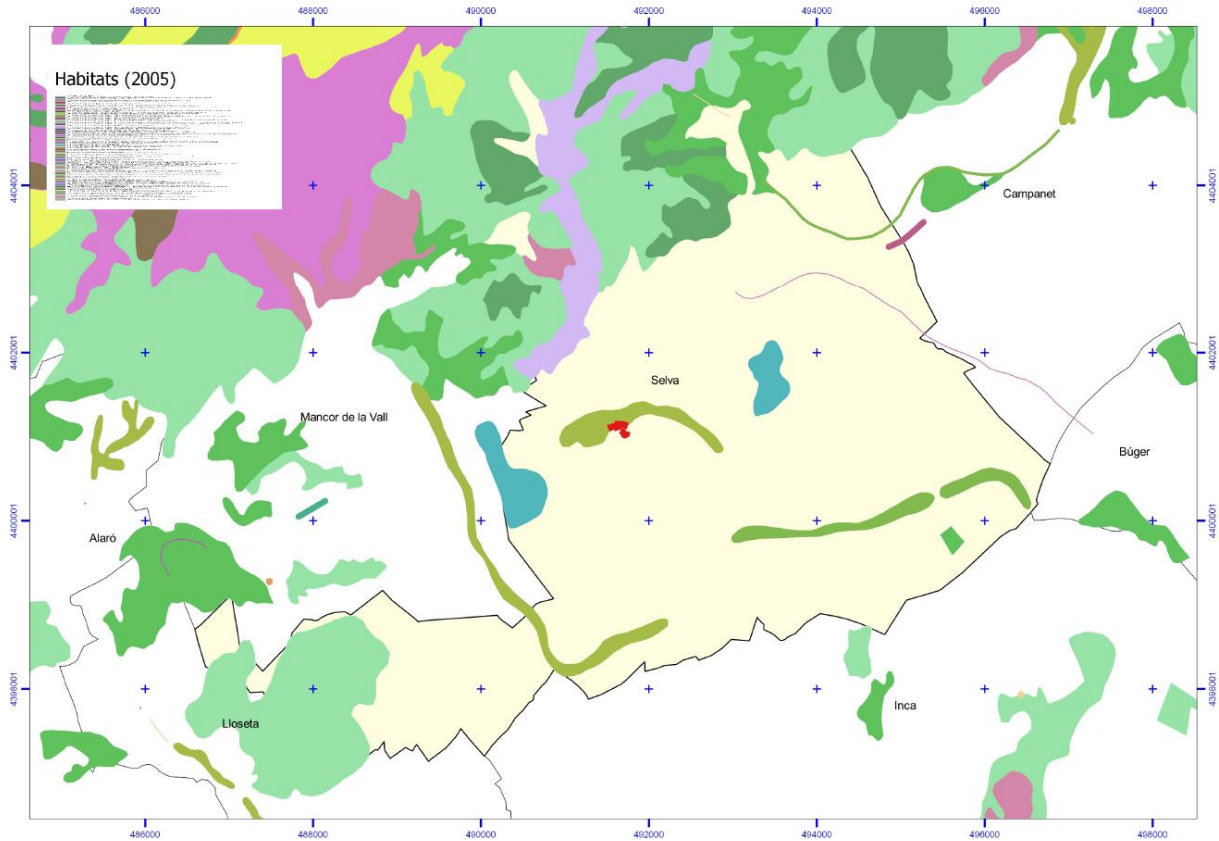
3.7 Paisatge

El paisatge predominant és urbà en el frontal de la parcel·la i rústic a la part posterior. La parcel·la es troba en una zona de trànsit (àrea de transició segons el PTIM).

La qualitat a nivell paisatgístic és Mitjana.

3.8 Espais Naturals i hàbitat

No s'ha identificat cap hàbitat proper ni Espai Natural protegit susceptible de ser afectat per la modificació puntual projectada.

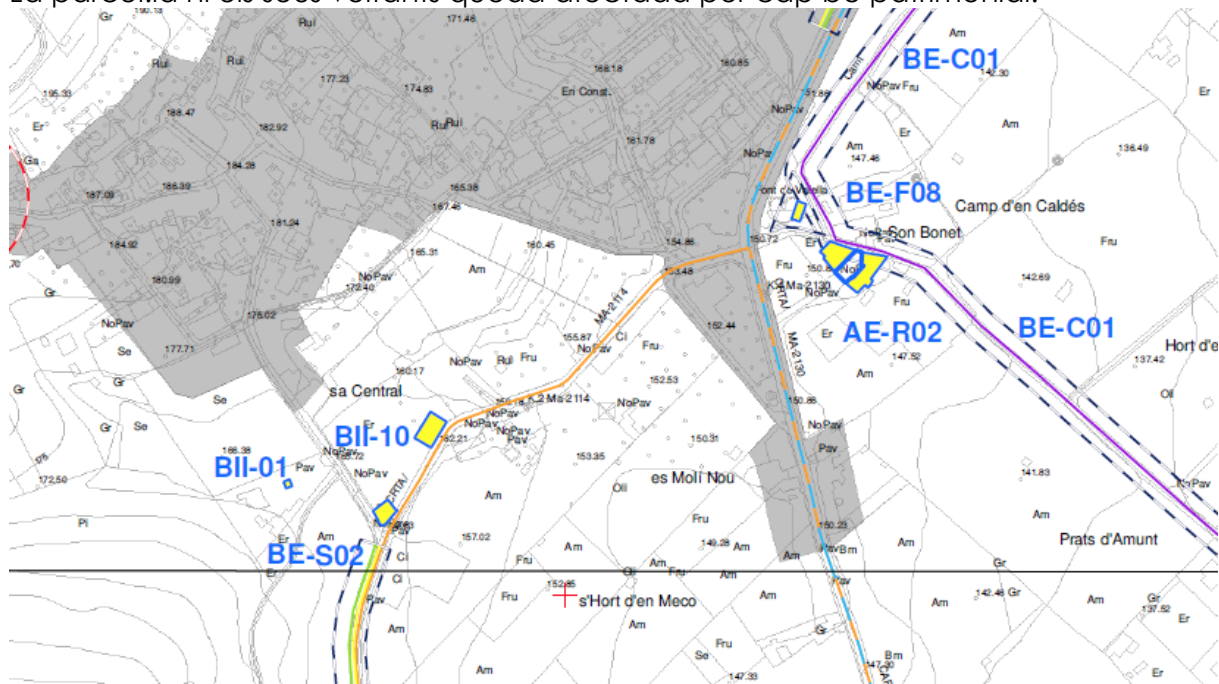


Imatge 36. Mapa d'hàbitats. Font: IDEIB

3.9 Patrimoni Cultural i etnogràfic

Es disposa d'un Catàleg d'elements i espais protegits del terme municipal de Selva (BOIB Núm. 103 de 6 de juny de 2020).

La parcel·la ni els seus voltants queda afectada per cap bé patrimonial.



Imatge 37. Plànol SR-08 del Catàleg de Patrimoni de Selva

Durant l'execució de les obres es tindrà cura de no afectar cap d'aquests elements patrimonials.

4 Efectes previsibles

4.1 Accions

Es defineixen una sèrie d'accions relacionades amb l'ordenació que es podrien definir de la següent manera:

Qualificació d'una parcel·la com a sistema general d'infraestructures i equipaments de recollida municipal de residus (Punt verd) a Selva, segons el DL 9/2020.

Es qualifiquen 7.902 m² de sistemes generals d'infraestructures que abans estaven qualificats com a àrea de transició i sòl rústic comú.

4.2 Factors ambientals

El llistat de factors ambientals escollits, s'ha extret del document: "Model per a l'avaluació d'impacte ambiental, Una proposta d'objectivació a les illes Balears" elaborat per la Conselleria de Medi Ambient i d'Ordenació del Territori del Govern de les Illes Balears, on es mostra un arbre de factors ambientals. No s'han elegit tots els factors de l'arbre esmentat sinó, únicament, aquells que són més susceptibles de rebre impactes per la modificació.

FACTORS AMBIENTALS DIRECTES	Subsistema físic natural	Medi Inert	Aire	Confort sonor diürn
				Pols i partícules en suspensió
			Terra-sòl	Relleu i caràcter topogràfic
				Capacitat agrològica del sòl
		Aigua	Quantitat del recurs	
			Qualitat fisicoquímica recurs	
		Processos	Drenatge superficial (inundacions)	
			Esllavissament (risc geològic)	
			Incendis	
			Erosió	
	Medi biòtic	Vegetació	Vegetació natural de valor mitjà	
			Cultius	
		Fauna	Espècies i poblacions en general	
	Subsistema perceptual	Medi perceptual	Paisatge intrínsec	Qualitat del paisatge
			Intervisibilitat	Incidència visual
			Recursos científic- culturals	Llocs o monuments històrico-artístic
Subsistema població i poblament	Usos del sòl rural	Productiu	Ús agrícola i ramader	
	Característiques culturals	Característiques culturals	Acceptabilitat social del projecte	
			Salut i seguretat	
	Infraestructures	Infraestructura no viària	Sanejament i depuració	
Estructura urbana	Morfologia	Trama urbana		
	Població	Dinàmica poblacional	Moviments immigratoris	

FACTORS AMBIENTALS INDIRECTES	Subsistema socioeconòmic	Economia	Densitat de població	Densitat de població fixa i flotant
			Activitats i relacions econòmiques	Activitats econòmiques afectades
		Activitats econòmiques induïdes		
	Subsistema nuclis i infraestructures	Infraestructures i serveis	Infraestructura viària	Accessibilitat a la xarxa viària
			Infraestructura no viària	Infraestructura hidràulica (abastament)
				Infraestructura energètica
			Equipaments i serveis	Equipament esportiu, lleure i esbarjo
				Habitatge (ús residencial)

4.3 Detecció i descripció d'efectes ambientals

Per la naturalesa de les accions, els principals efectes negatius que podrien derivar-se de la qualificació del sistema general proposat es relacionen amb l'execució de les futures obres de construcció de les dues àrees d'aportació de residus i amb la transformació de terrenys que es troben, principalment, en situació de sòl rural en desús.

4.3.1 Efectes negatius

- **Increment de partícules en suspensió.** Es tracta d'un efecte que es donaria només en fase de construcció i es deu a la contaminació associada a l'increment de pols a l'aire, provocat pel moviment de terres, moviment de maquinària, asfaltat, durant les obres d'urbanització i edificació.
- **Increment de la contaminació acústica.** En aquest cas també es tractaria d'un efecte que es produeix, principalment, en fase d'execució de les àrees d'aportació. Durant la fase d'obres els renous es deuen a les activitats constructives i al transport de materials. Solen produir-se de forma intermitent i amb diferent magnitud. El funcionament de la maquinària pesada i els moviments de terres i materials provocaran previsiblement renous i vibracions. Tot i així, no preveu que els nivells de contaminació acústica siguin significatius.
- **Alteració de la morfologia i artificialització dels terrenys.** L'àmbit proposat per a la modificació afecta terrenys en estat de sòl rural en desús. Les alteracions més importants i permanents es produeixen sobre el substrat, sempre en funció de la magnitud dels moviments de terra i de la compactació del terreny causat pel pas de la maquinària fins a les zones d'actuació. Cal destacar que son terrenys plans dels que gairebé no es modificarà la seva topografia.

Els possibles efectes negatius del moviment de terres poden ser:

1. Canvis en la morfologia original del terreny.
2. Canvis lleus en els processos naturals de drenatge.
3. Pèrdues de sòl.
4. Ocupació i canvi en l'ús original del sòl (segellat del sòl).
5. Compactació del sòl per pas de maquinària i/o personal de l'obra.

6. Possible contaminació del sòl per residus puntuals, vessaments incontrolats o canvis d'oli en maquinària i vehicles.

Per altra banda, l'acumulació i farciment dels sobrants de terra i la conseqüent barreja de capes de terra o la formació de dipòsits d'aquests sobrants, així com la compactació del sòl per pas de maquinària o personal per àrees adjacents són efectes que poden afectar a tota la zona d'obres.

Cal considerar, a més, els efectes que podria suposar una mala gestió dels residus que es generin en la fase d'obres.

- **Afectació molt lleu del drenatge superficial.** Els principals efectes sobre la hidrologia superficial en fase d'obres de la zona serien:

- Canvis en els processos naturals de drenatge per la disminució de la superfície permeable i per variacions en els processos d'escorrentia de la zona.
- Disminució de la qualitat de l'aigua dels torrents, en dipositar-se partícules sòlides arrossegades per l'escorrentia natural o el vent des dels dipòsits de terra.

Cal tenir en compte que les àrees d'aportació de residus que es preveu construir no interfereixen en cap curs d'aigua superficial ni a les seves proximitats, per tant, els efectes sobre la hidrologia superficial seran mínims.

- **Impacte paisatgístic.** L'àmbit de la modificació se situa en una zona perimetral del nucli urbà de Selva. A dia d'avui, la seva qualitat paisatgística es pot considerar mitjana, a causa de la seva baixa naturalitat i diversitat. Les construccions previstes hauran de complir les ordenances d'estètica que preveu el planejament vigent, així com els paràmetres edificatoris previstos, que en garanteixin una adequada integració.
- **Eliminació de la capa de vegetació.** Es tracta d'un efecte d'escassa importància, ja que la construcció afecta una superfície reduïda. Les actuacions previstes no afecten a cap espai d'interès pels seus hàbitats naturals o espècies vegetals. Per altra banda, els projectes poden incorporar elements d'enjardinament i arbrat per tal de millorar la seva integració en l'entorn.
- **Increment del consum de recursos naturals (aigua i energia) i de la producció de residus respecte l'estat actual dels terrenys.** En fase de funcionament, els efectes seran els derivats del consum de recursos (aigua o electricitat) típics d'una àrea d'aportació. No és d'esperar, però, que aquest increment sigui significatiu. Per altra banda, les noves actuacions hauran de tenir en compte mesures d'eficiència energètica i de consum d'aigua que contribuiran a minimitzar els efectes negatius.

Els possibles impactes esmentats són poc significatius i de caràcter puntual. La modificació proposada, en qualsevol cas, suposa l'eliminació dels contenidors distribuïts dins el sòl rústic i una concentració més eficient i lògica dels residus i la seva gestió. A més, els efectes negatius es veuen àmpliament compensats pels efectes positius que es detallen a continuació:

4.3.2 Efectes positius

Millora paisatgística deguda a l'existència d'un punt verd que ajudarà a una millor gestió dels residus del municipi. La nova proposta d'ordenació suposa una millora paisatgística molt significativa respecte a l'estat actual, doncs el municipi no disposa de la infraestructura de punt verd, tot disminuint els impactes paisatgístics derivats d'una mala gestió dels residus.

Millora de la eficiència en la recollida i gestió dels residus. La present modificació farà que es centralitzi la recollida de residus i es faci una millor gestió dels mateixos. Actualment amb la recollida que es fa es provoca una gran problemàtica de brutors, manteniment i imatge de tot el sòl del municipi.

Disminució de la xarxa viària i de la mobilitat. La concentració de la recollida de residus afavorirà la seva recollida i selecció en fraccions.

4.4 Efectes previsibles sobre els plans sectorials i territorials concurrents

La modificació no té efecte sobre plans sectorials i territorials, atès que es tracta d'una modificació del planejament urbanístic municipal. En tot cas, la proposta s'adapta a les disposicions del planejament d'ordre superior i compleix amb allò que preveu el Pla Territorial Insular de Mallorca, així com els diferents Plans Directors Sectorials que afecten a l'àmbit.

5 Mesures preventives, correctores o compensatòries

En aquest apartat s'indiquen les mesures que cal aplicar per tal de prevenir, reduir, eliminar o compensar els possibles efectes ambientals negatius de la modificació.

Com s'ha pogut comprovar, els efectes negatius que es desprenen de la modificació són poc significatius, i es relacionen principalment amb la fase d'execució d'obres. Per aquest motiu, tan sols es preveuen algunes mesures:

- **Mesures destinades a minvar efectes com el renou, emissions de partícules i pols en suspensió durant les obres d'execució:**
 1. S'haurà de triar la maquinària i equips adequats per a cada feina que disposin de sistemes silenciadors i amb nivells baixos de renou i emissions de gasos.
 2. El moviment de terres i, sobretot, la circulació de maquinària poden originar l'emissió de quantitats importants de partícules en suspensió cap a l'atmosfera. Es recomana doncs, que en els períodes secs en què aquesta possibilitat augmenta o quan s'observi aquest fenomen, es realitzin regs periòdics dels accessos i esplanades d'obra, sobretot en cas que hi hagi la possibilitat de provocar molèsties a les residències més properes o als usuaris de les vies usats comunament per residents o treballadors de la zona.
- **Mesures destinades a la minva dels efectes sobre el paisatge i el seu entorn:**
 1. Els elements construïts s'hauran d'integrar adequadament en l'entorn, fent atenció als colors, els materials i als seus valors estètics i paisatgístics.
 2. Els enjardinaments hauran de prioritzar la vegetació autòctona i preservar, en la mesura del possible, els arbres actuals.
 3. Els fanals i punts de llum hauran de dirigir adequadament l'emissió de llum cap en terra, per evitar la contaminació lumínica.
 4. Caldrà soterrar en tots els casos el cablejat i resta d'instal·lacions tècniques.
- **Mesures destinades l'estalvi d'energia i aigua i correcta gestió de residus:**
 1. S'utilitzaran espècies autòctones amb baixos requeriments hídrics
 2. Es durà a terme una correcta gestió dels residus generats durant la fase d'execució, tal com preveu la normativa d'aplicació.
 3. Es prioritzarà l'ús d'energies alternatives i ús d'enllumenat de baixa intensitat i consum.
 4. Es preveuran punts de recollida selectiva de residus.

6 Descripció de les mesures previstes per al seguiment ambiental del pla

Per a garantir el compliment de les mesures proposades, al següent quadre s'inclouen diferents camps d'informació: fase on s'ubica cada mesura, indicador de realització, és a dir, en què consisteix i quin és el seu objectiu, la freqüència amb la qual s'ha de comprovar el seu compliment, el valor límit pel qual es considera que no s'estan complint les mesures correctores i, si s'escau, les accions a emprendre per compensar l'incompliment.

Fase	Mesura	Indicador de realització	Freqüència	Valor límit i accions
	Disseny de l'enllumenat	Revisar si el projecte preveu mesures per a contaminació lumínica	Abans de l'aprovació del projecte	L'ajuntament ha de vetllar pel seu compliment.
	Mesures de baix consum d'energia i aigua	Revisar que els projectes compleixen els requeriments necessaris	Abans de l'aprovació del projecte	L'ajuntament ha de vetllar pel seu compliment.
	Integració paisatgística i ambiental de les construccions	Revisar si el projecte d'obra preveu la integració en l'entorn segons la normativa i aquest document	Al projecte bàsic i al projecte d'execució	L'ajuntament ha de vetllar pel seu compliment.
	Disseny del punt verd	Revisar que el projecte compleix els requeriments necessaris	Al projecte bàsic i al projecte d'execució	L'ajuntament ha de vetllar pel seu compliment.
Execució	Protecció del confort sonor	Vigilar els nivells de generació de renous, gasos i pols per part de la maquinària i equips d'obra	Comprovació de maquinària i dels equips. Mesures periòdiques durant la fase d'execució.	Límit màxim en dB establert en la legislació per a zones habitades.
	Gestió d'obra	Comprovar que a l'obra s'inclouen les mesures tècniques incorporades als projectes	Comprovar la correcta execució del projecte	No es permet l'incompliment del projecte d'obra
	Gestió de residus	Revisió de la gestió dels residus generats, segons la normativa d'aplicació.	Comprovar la correcta execució del projecte	Els establerts al PDSGRUM
Funcionament	Compliment de mesures per evitar problemes i efectes negatius en fase de funcionament	L'ajuntament haurà de fer complir la normativa un cop es posi en funcionament les àrees d'aportació per tal d'evitar problemes ambientals	Segons la legislació existent en la matèria.	No es permet l'incompliment de la normativa legal.

7 Conclusions.

L'objecte de la modificació és el **d'ordenació d'un sistema general d'infraestructures i equipaments de recollida municipal de residus (Punt verd) a Selva, segons el DL 9/2020.**

L'oportunitat per afrontar ara l'ordenació d'un sistema general prové de les normatives supramunicipals que estableix l'obligatorietat de disposar de forma individual o mancomunada d'una deixalleria municipal abans de maig de 2021 (**Llei 8/2019 de Residus i Sòls contaminats de les Illes Balears**) i de l'obligació municipal de garantir el servei de deixalleria als seus habitants (**Pla Director Sectorial de Residus No Perillosos de l'illa de Mallorca**). El **Decret llei 9/2020**, de 25 de maig, de mesures urgents de protecció del territori de les Illes Balears, obre un procediment urbanístic extraordinari per a l'ordenació de sistemes generals d'infraestructures i serveis específics en el seu Article 6, i concretament es refereix a la instal·lació de Punts Verds.

Cal tenir en compte que el municipi de Selva no té planejament general aprovat a data d'avui, tan sols la delimitació de sòl urbà aprovada recentment, fet que fa molt difícil tant la seva ubicació en terrenys urbans consolidats com disposar de terrenys que provinguin de cessions urbanístiques.

L'Ajuntament no disposa del servei de Deixalleria o Parc Verd, sinó que hi ha contenidors de les 5 fraccions de recollida al carrer per a tota la gent de la zona de rústic del municipi.

Els contenidors al carrer representen un punt de fuga del sistema de recollida selectiva, aquest fet també suposa una dificultat per poder gestionar els residus especials que per la seva tipologia no es poden recollir porta a porta en contenidors al carrer.

La conveniència l'ordenació d'un sistema general ve justificada davant la problemàtica que existeix actualment amb la recollida de residus en un municipi de 4.014 habitants (IBESTAT 2019), amb una evolució ascendent en aquets darrers anys, juntament amb una població flotant durant la temporada turística (turisme vocacional) que fa que el volum dels residus que es generen vagin augmentant, i per tant sigui molt important la separació i gestió correcte d'aquests.

La proposta s'ha d'entendre com una modificació menor, atès que només suposa la reordenació d'un àmbit de reduïda extensió en l'àmbit municipal.

Els efectes sobre el medi ambient derivats de la nova proposta es consideren molt positius, en quant a que millorarà la gestió municipal de residus.

A Selva, Març de 2021

Per l'equip redactor,

Jaume Luis Salas

Arquitecte

Francesc Alemany Bennasar

Arquitecte Municipal